



Narodowy  
Instytut  
Dziedzictwa

*Anna Maria Cymborowska-Waluś*

*OT NID Kraków*

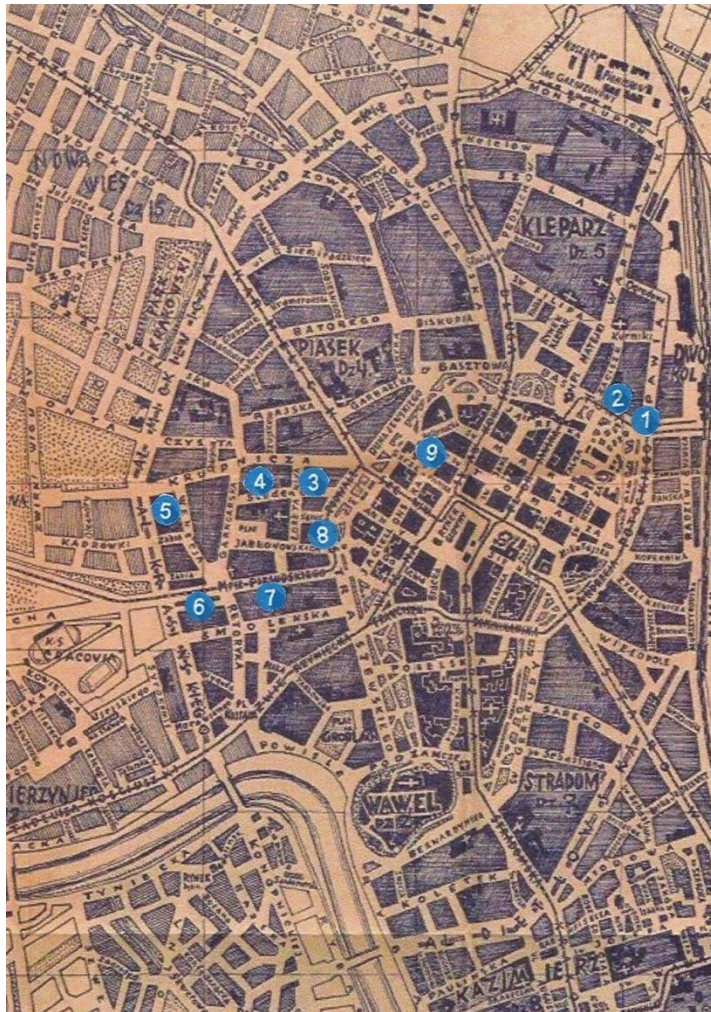
Spacer architektoniczny:

Szklakiem krakowskich okien  
Sławomira Odrzywolskiego

z cyklu „Historyczna stolarka okienna”



## Spacer architektoniczny: Szlakiem krakowskich okien Sławomira Odrzywolskiego



Centrum Architektury Drewnianej oraz Oddział Terenowy w Krakowie Narodowego Instytutu Dziedzictwa zaprasza na spacer architektoniczny „Szlakiem krakowskich okien Sławomira Odrzywolskiego”.

Przygotowana dla Państwa trasa poprowadzi przez szereg realizacji Sławomira Odrzywolskiego - znakomitej klasy architekta i konserwatora zabytków. Szczególną uwagę chcemy Państwu zwrócić na stolarkę okienną w tych budynkach.

Chcielibyśmy, aby ten spacer był dla Państwa okazją do zastanowienia nad pytaniem, na ile dostosowanie historycznej stolarki do wymogów współczesności można pogodzić z koniecznością zachowania autorskich rozwiązań projektanta, a także o jej rolę w odbiorze całościowego wyrazu plastycznego zabytkowych elewacji.

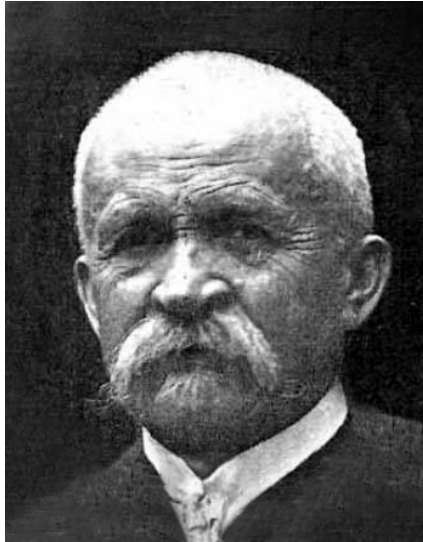
Spacer powstał w ramach seminarium i warsztatów „Historyczna stolarka okienna”. Więcej informacji na stronie [nid.pl](http://nid.pl).

### TRASA SPACERU:

1. Hotel Polonia, ul. Basztowa 25/Pawia 1
2. Kamienice przy ul. Basztowej 23 i 24
3. Kamienica przy ul. Studenckiej 19 (Dom własny S. Odrzywolskiego)
4. Kamienice przy ul. Studenckiej 21 i 23
5. ZSM nr 1 im. Szczepana Humberta w Krakowie (dawna Państwowa Szkoła Przemysłowa), Al. Mickiewicza 5
6. Kamienice przy ul. Piłsudskiego 23-34 i 36
7. Kamienica przy ul. Piłsudskiego 16
8. Budynek NOT, ul. Straszewskiego 28
9. Gmach Towarzystwa Rolniczego w Krakowie Przy Pl. Szczepańskim



## Spacer architektoniczny: Szklakiem krakowskich okien Sławomira Odrzywolskiego



Źródło: [https://pl.wikipedia.org/wiki/S%C5%82awomir\\_Odrzywolski](https://pl.wikipedia.org/wiki/S%C5%82awomir_Odrzywolski)

**Sławomir Odrzywolski** żył w latach 1846-1933.

Był wybitnym architektem, którego lata twórczości przypadają na okres dojrzałego eklektyzmu i następującej po nim secesji oraz modernizmu. Starannie wykształcony - studiował w Instytucie Technicznym w Krakowie i na Akademii Budowlanej w Berlinie swobodnie poruszał się zarówno w kostiumie neostylowym jak i o wiele bardziej powściągliwych kanonach wiązanych z modernizmem. Prócz znakomitej klasy realizacji architektonicznych, w spuściźnie artystycznej Sławomira Odrzywolskiego poczesne miejsce zajmuje prowadzona z sukcesem praktyka konserwatora zabytków. Prowadzona pod jego kierownictwem restauracja Katedry Wawelskiej zapisała się na trwałe w architektonicznym pejzażu Krakowa. I to dosłownie, bowiem według jego projektu zwieńczono hełmem dominującą nad całym Starym Miastem Wieżę Zygmuntowską. We wnętrzach najświetniejszej polskiej świątyni zabytków wykonano także według projektu Odrzywolskiego m.in. kraty i bramki prezbiterium, sarkofag Adama Mickiewicza, zrekonstruowano baldachim nad sarkofagiem króla Władysława IV.

Pokłosiem konserwatorskiej działalności Sławomira Odrzywolskiego były publikacje, które poświęcił tej tematyce. Wymienić należy przede wszystkim monumentalną, trzytomową monografię architektoniczną Zamku Królewskiego na Wawelu oraz wielotomowe opracowanie zajmujące się najznakomitszymi przykładami rzemiosła artystycznego: „Zabytki przemysłu artystycznego w Polsce”. Od 1878 roku na stałe związany z Krakowem, zapisał się także na trwałe w jego historii. Pełnił funkcje profesora w krakowskim Instytucie Technicznym. Czynnie działał w towarzystwach konserwatorów, przyjaciół sztuk pięknych, miłośników historii i zabytków. Ponadto był członkiem Komisji do Badań Historii Sztuki przy Polskiej Akademii Umiejętności, a także konserwatorem zabytków w zachodniej Galicji.

Podobizna jego twarzy po dziś dzień przypatruje się wędrownikom współczesnych mieszkańców i odwiedzających Kraków – uwieczniona przez autora na elewacji gmachu Krakowskiego Towarzystwa Technicznego.







## Hotel Polonia ul. Basztowa 25

Gmach Hotelu Polonia wzniesiony został w latach 1886-1887. Jest jedną z realizacji Sławomira Odrzywolskiego, gdzie w elewacjach frontowych zachował się niemal kompletny zespół stolarki okiennej w jej oryginalnym, pochodzącym z ostatniej tercji XIX wieku stanie. Architekt przykładał znaczną uwagę do wyglądu, charakteru oraz rozwiązań konstrukcyjnych stolarki w projektowanych przez siebie obiektach. Zespół w pełni prezentuje autorskie rozwiązania, świadczące o możliwościach i upodobaniach epoki historycznej w której powstał budynek - zarówno pod względem estetycznym/artystycznym jak i materiałowym oraz technologicznym. Stolarka okienna i drzwiowa stanowi istotne uzupełnienie jednorodnego, neorenesansowego wystroju reprezentacyjnych elewacji. 140 letnia bogato dekorowana stolarka okienna zachowana w gmachu jest także bezcennym zapisem dawnych praktyk stolarskich, szklarskich oraz kowalskich i metalurgicznych – tak w zakresie materiału i jego obróbki jak i szerzej – niematerialnego dziedzictwa związanego tradycją rzemieślniczą.



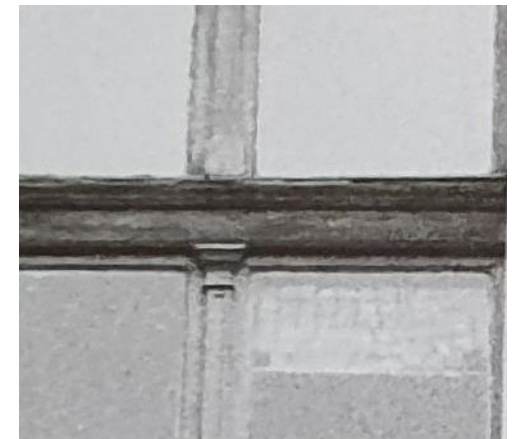
Hotel Polonia, zdjęcie z zasobu NAC, 1926 rok, sygn. 3/1/0/8/6941a  
Źródło: <https://www.szukajwarchiwach.gov.pl/jednostka/-/jednostka/5903272>

Warto spojrzeć na nią z nietypowej perspektywy, pozwalającej w pełni docenić bogactwo i plastykę profili zaprojektowanych przez Odrzywolskiego oraz dekoracyjny detal podkreślający węzłowe punkty kompozycji kwater okiennych. Uwagę zwraca charakterystyczny sposób osadzenia okna w otworze okiennym eksponujący przede wszystkim krzyż okienny.



## Kamienice przy ul. Basztowej 23 i 24

Kamienica przy ul. Basztowej 23 została wniesiona w 1890 roku, zaś sąsiednia, przy ul. Basztowej 24 w latach 1889-1890. Podobnie jak Hotel Polonia ich elewacje utrzymane zostały w nurcie neorenesansowym. Pierwotna stolarka okienna korespondowała z neostylowym wystrojem fasad. W dekoracji słupa okiennego pojawia się charakterystyczny dla realizacji Sławomira Odrzywolskiego subtelny pilaster z wyraziście profilowanym kapitelem. Motyw ten powtarza się w zachowanej oryginalnej stolarce okiennej kamienicy przy ul. Piłsudskiego 16.



Detal dekoracji listwy przymykowej oraz profil ślimienia w oknie kamienicy przy ul. Basztowej 23 na archiwalnym zdjęciu z 1976 r.

Oryginalna stolarka w kamienicy przy ul. Basztowej 24 na fotografii z 1976 r oraz współczesna próba otworzenia pierwotnego rozwiązania w zmienionej technologii



W kamienicy przy ul. Basztowej 23 w Krakowie częściowo zachowała się oryginalna stolarka okienna. W pasie I piętra widoczne są pierwotne skrzynkowe okna o słupach dekorowanych pilastrem zwieńczonym zgeometryzowaną głowicą i rozwieralnych skrzydłach, osadzone w charakterystyczny dla architekta sposób eksponujący przede wszystkim krzyż okienny i profilowane ślemię. Proporcje zabytkowych okien zdeterminowane historyzującą architekturą domykają wystrój całej elewacji, stanowiąc jej integralną część.

Wyżej, w pasie II piętra okna zostały wymienione na współczesną stolarkę zespoloną. Choć teoretycznie powiela ona podział pierwowzoru, jej jednoramowa konstrukcja zacierająca głębię otworu okiennego (brak ozdobnego detalu, zmienione grubości ram okiennych, inny sposób osadzenia, współczesne okapniki i zmieniony profil ślemienia) zniekształca oraz zafałszowuje odbiór zabytkowej fasady. Dodatkową uwagę warto zwrócić na szklenie – nieskazitelne, niemal o lustrzanym efekcie w przypadku okna nowego i leciutko falujące, niedoskonałe, lecz świadczące o możliwościach technologicznych swej epoki w przypadku okna zabytkowego.



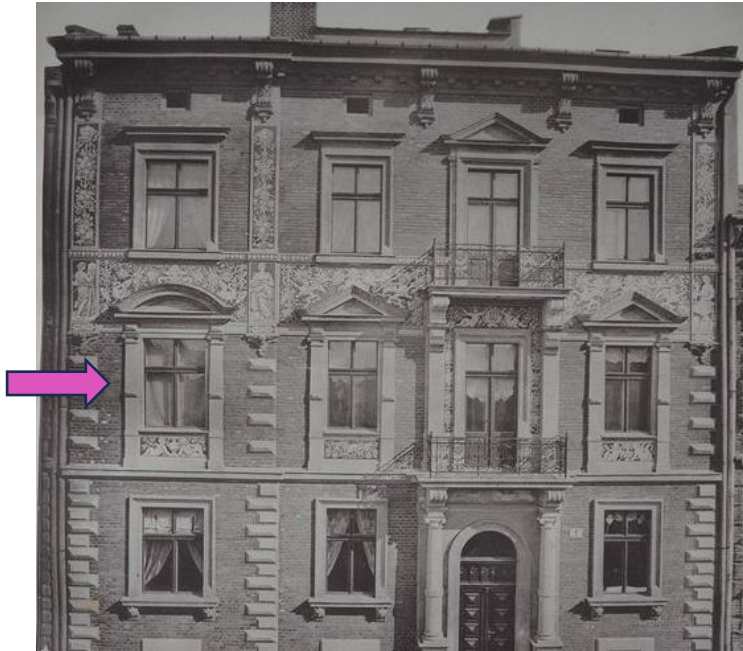
Oryginalna stolarka w kamienicy przy ul. Basztowej 23 na fotografii z 1976 r. oraz współczesna próba otworzenia pierwotnego rozwiązania w zmienionej technologii





## Kamienica przy ul. Studenckiej 19

Wybudowana w 1885 roku kamienica została zaprojektowana przez Sławomira Odrzywolskiego jako jego dom własny. W budynku oprócz pracowni architektonicznej Odrzywolskiego znalazła także miejsce pracownia malarska. W dekoracji stolarki okiennej architekt zastosował rozwiązania nawiązujące do okien Hotelu Polonia – filigranową kolumnę zdającą się odrywać od powierzchni słupa.

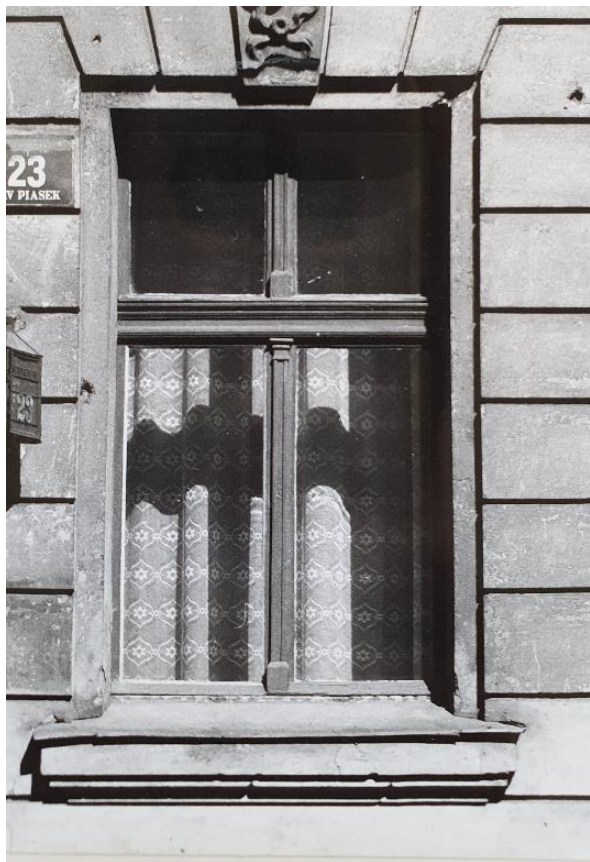


Fotografia opublikowana w 1886 roku we lwowskim wydaniu Czasopisma Towarzystwa Technicznego pokazuje budynek w jego oryginalnej formie. Porównanie dzielących ponad stulecie fotografii w pierwszym momencie skłania do stwierdzenia, że przeprowadzony współcześnie pełny remont konserwatorskim elewacji przywrócił kamienicy pełnię walorów artystycznych. Bliższa analiza ujawnia, że stolarka okienna została wymieniona na jednoramową. Zmieniono także pierwotną kolorystykę okien. Widoczne jest wyraźnie spłaszczenie głębi otworów okiennych oraz dające wrażenie lustro szklenie szkłem typu float. Różowe strzałki zwracają uwagę na zmiany wyrazu plastycznego, jakie zaszły w obrębie tego samego okna.



## Kamienice przy ul. Studenckiej 23 i 21

Kamienica przy Studenckiej 21 została wybudowana w latach 1884-1885 wg projektu architektów Sławomira Odrzywolskiego i Władysława Kaczmarńskiego. Początkowo była przeznaczona na dom własny drugiego z nich – Władysława Kaczmarńskiego. Sąsiadująca z nią kamienica przy ul. Studenckiej 23 powstała w latach 1886-87 również według projektu Sławomira Odrzywolskiego i Władysława Kaczmarńskiego wykonanego na zlecenie rodziny Miklaszewskich.



W obu kamienicach jak w soczewce skupiają się wszystkie zasygnalizowane w już problemy związane z zastąpieniem autorskiej koncepcji projektantów rozwiązaniami odpowiadającymi standardom XXI wieku. Ze stanowiska konserwatorskiego największe wątpliwości budzi zunifikowana stolarka wykonana z tworzywa sztucznego o przypadkowej kolorystyce i całkowicie zmienionych proporcjach, zastosowana w parterze kamienicy przy ul. Studenckiej 23. Współcześnie wykonane okna wyższych kondygnacji tej kamienicy, choć stanowiące lepszą alternatywę, wciąż tylko luźno nawiązują do oryginału. Niestety zmieniona konstrukcja i sposób otwierania, a także odmienne od pierwotnych grubości ram i słupów, które muszą udźwignąć ciężar współczesnego pakietu szybowego wpływają na odbiór całej stolarki – okno straciło swą lekkość, sprawiając wrażenie masywnego i przysadzistego. Dodatkowo uproszczenie konstrukcji wpłynęło na utratę plastycznych, światłocieniowych efektów budowanych przez zdwojone kwatery okna skrzynkowego. W podobny sposób prezentuje się współcześnie wymieniona stolarka okienna kamienicy przy ul. Studenckiej 21 – pomimo pozorów jednolitości (wymiany dokonano kompleksowo) odstąpienie od typowego dla Sławomira Odrzywolskiego sposobu osadzenia okien w otworze okiennym oraz zmiana grubości i rysunku profili okiennych wpłynęły na znaczne zniekształcenie odbioru całości zabytkowej fasady.

Oryginalne okno w kamienicy przy ul. Studenckiej 23, pochodzące z ostatniej tercji XIX wieku, fot. Archiwum WUOZ w Krakowie.

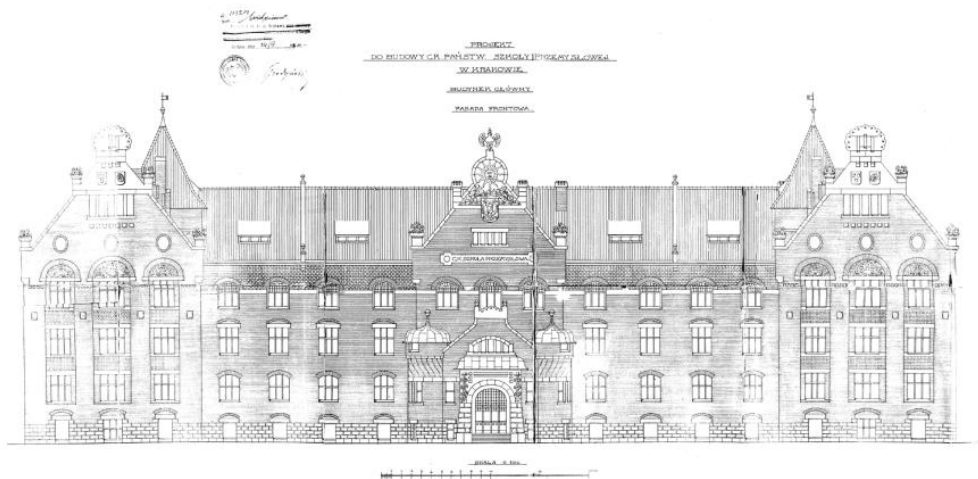




## ZSM nr 1 im. Szczepana Humberta w Krakowie (dawna Szkoła Przemysłowa), Al. Mickiewicza 5

Siedziba dawnej Państwowej Szkoły Przemysłowej to monumentalny gmach przy krakowskim „Ringu”, którego pierwszy projekt Sławomir Odrzywolski stworzył już w 1904 roku. Projekt realizacyjny datowany jest na 1909 rok, prace wykończeniowe zakończono w 1912 roku. We wszystkich trzech budynkach architekt zastosował stolarkę o tożsamy cechach konstrukcyjnych. Dla całości wyrazu artystycznego elewacji ważny był sposób osadzenia kwater okiennych: ramiak kwatery widoczny jest od strony elewacji w pełnym wymiarze, jak w oknach ościeżnicowych otwieranych na zewnątrz.

W elewacji wschodniej gmachu głównego, od strony ul. Humberta oryginalne okna zachowały się w kondygnacjach klatki schodowej.



Projekt do budowy CK Państwowej Szkoły Przemysłowej w Krakowie, budynek główny, sygnowany i datowany „S. Odrzywolski, w lipcu 1909” – fasada; w zbiorach APKr, sygn. ABM, fasc. 309.

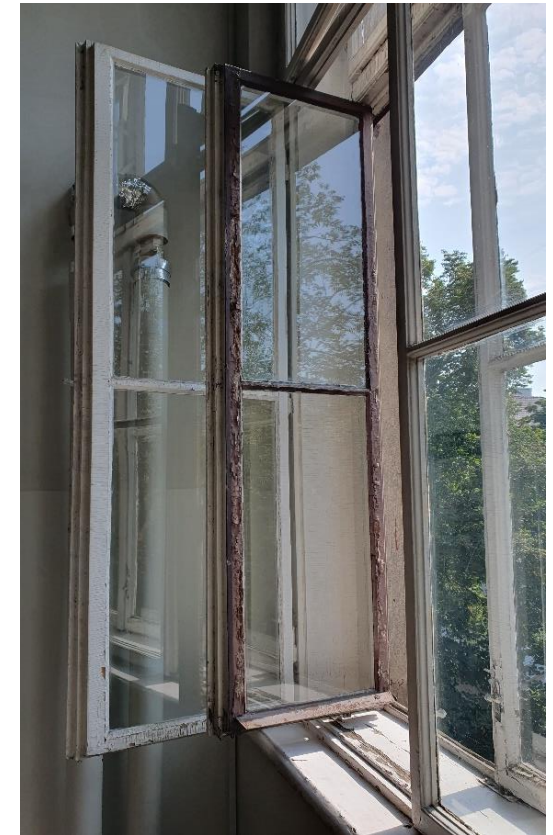
Zdjęcia szkoły Przemysłowej za artykułem Bogusława Krasnowolskiego, Szkoła Przemysłowa w Krakowie. Początki instytucji i historia budowy gmachów, w: Krzysztofor, Zeszyty Naukowe Muzeum Historycznego Miasta Krakowa, z. 29, Kraków 2011.



Zespół gmachów CK Szkoły Przemysłowej, widok od południowego zachodu, 1913 r.; fot. A. Pawlikowski; reprodukcja za „Tygodnik Ilustrowany” 1913, s. 931; w zbiorach Muzeum UJ, sygn. 735Kr.; reprodukcja Pracownia Ikonografii Krakowa Muzeum Narodowego w Krakowie.



Zespół gmachów CK Szkoły Przemysłowej, widok od północnego zachodu, 1913 r.; fot. A. Pawlikowski; reprodukcja za „Tygodnik Ilustrowany” 1913, s. 931; w zbiorach Muzeum UJ, sygn. 735Kr.; reprodukcja Pracownia Ikonografii Krakowa Muzeum Narodowego w Krakowie.



Trójdzielne okna klatki schodowej kwatery pod ślemieniem otwierane są do wewnątrz, zaś będąc znacznie poza swobodnym zasięgiem kwatery nad ślemieniem uchyla mechanizm nożycowy. Cechą charakterystyczną okien są szczeliny dzielące kwatery okienne na prostokątne pola – typowe dla realizacji utrzymanych już w duchu modernistycznym.





## Kamienice przy ul. Piłsudskiego 23-34



Skrót perspektywiczny uchwycony w archiwalnym kadrze w pełni eksponuje plastyczny efekt budowany przez oryginalną stolarkę skrzynkową.

Bliźniacze kamienice przy ul. Piłsudskiego 32-34 w Krakowie zostały wzniesione według projektu Sławomira Odrzywolskiego w 1891 roku. Wysmakowana kompozycja ich fasad oparta została na kontrastowym zestawieniu ciemnego, ceglanego lica ścian z wyprowadzonym w jasnym tynku i odkutym w piaskowcu bogatym detalem architektonicznym. Dopełnieniem całości wyrazu artystycznego elewacji była skrzynkowa stolarka okienna prezentująca szereg rozwiązań analogicznych do zastosowanych przez architekta w Hotelu Polonia. Współcześnie w elewacji frontowej nie zachowało się żadne oryginalne okno.

Zestawienie dwóch sąsiadujących, współczesnych okien obrazuje jak bardzo na odbiór całości charakteru zabytkowej fasady wpływa dobór stolarki okiennej.







## Kamienica przy ul. Piłsudskiego 36



Fot. Archiwum WUOZ w Krakowie

Oryginalne okno w pasie II piętra kamienicy przy ul. Piłsudskiego 36 w Krakowie na archiwalnej fotografii z 1987 roku. Całość wielokwaterowej kompozycji projektant oparł na przeciwwadze poziomów masywnego śłemia przeciwstawionego pionom smukłych, gładkich słupów i wąskich ramiaków poszczególnych kwater. Uwagę zwraca szczególnie widoczna w łukowo zwieńczonej górnej części okna pełna głąbokość skrzynekowej stolarki oraz różnorodna kolorystyka skrzydeł okiennych.

Kamienica przy ul. Piłsudskiego 36 w Krakowie została zbudowana w latach 1907-1908 według projektu Sławomira Odrzywolskiego dla Zygmunta Małachowskiego. We wpisywanej w nurt secesji kompozycji fasady kamienicy oryginalna stolarka okienna pełniła szczególną rolę. Architekt, choć pozbawił listwy przyrytkowe dekoracji typowych dla wcześniejszych realizacji pozostał wierny charakterystycznemu osadzeniu krosna w otworze okiennym szczególnie eksponującym śłemię i słupy. Regularne, geometryczne podziały wielokwaterowych okien, zwieńczonych w pasie II piętra odcinkowymi łukami budowały przeciwwagę dla malowniczego, mającego organiczny rodowód detalu architektonicznego zdobiącego elewację frontową kamienicy.





## Kamienica przy ul. Piłsudskiego 16



Fot. Archiwum WUOZ w Krakowie

Kamienica powstała w latach 1888-1891. Wzniesiona została według projektu Sławomira Odrzywolskiego oraz Władysław Kaczmarek dla rodziny Jaraczewskich. Współcześnie pełni funkcję reprezentacyjnego domu gościnnego Akademii Górniczo-Hutniczej. Jest przykładem realizacji, gdzie cały zespół oryginalnej stolarki okiennej w elewacji frontowej został poddany konserwacji przywracającej jej sprawność techniczną i pełnię walorów estetycznych. W zabytkowych oknach doskonale czytelny jest kompozycyjny zamysł architekta – dyskretne osadzenie silnie eksponujące krzyż okienny, dodatkowo podkreślający wertykalny charakter okien. Co godne uwagi, w ramach prowadzonych prac konserwatorskich zachowano oryginalne okucia okienne. W efekcie możemy obcować z autentyczną materią prezentującą najbardziej charakterystyczne cechy okien w historyzujących realizacjach Sławomira Odrzywolskiego.



Fot. Archiwum WUOZ w Krakowie

Okno nad bramą przejazdową na archiwalnej fotografii z lat 1978/79. Warto zwrócić uwagę na jednolitą kolorystykę skrzydeł zewnętrznych i wewnętrznych. Współcześnie przeprowadzony remont konserwatorski przywrócił dwubarwność ram skrzydeł zewnętrznych i wewnętrznych.





## Budynek NOT, ul. Straszewskiego 28

Dom Krakowskiego Towarzystwa Technicznego przy ul. Straszewskiego 28 w Krakowie został wzniesiony według projektu Sławomira Odrzywolskiego w 1906 roku. Jest to jedna z najbardziej znanych realizacji architekta. Pomimo iż największe w dorobku Odrzywolskiego monumentalne, zwieńczone odcinkowym łukiem okno parteru nie dotrwało do naszych czasów w oryginalnej formie, pozostałe prezentują równie ciekawe pierwotne walory artystyczne i technologiczne. Interesujące jest użycie w budynku wzniesionym w pierwszym dziesięcioleciu XX wieku okuć charakterystycznych jeszcze dla realizacji znacznie wcześniejszych.



Okucia okienne w budynku NOT, wzniesionym w 1906 roku.



Okucia okien Hotelu Polonia wzniesionego w latach 1886-1887







## Gmach Towarzystwa Rolniczego, Plac Szczepański

Budynek wzniesiony w latach 1908-1910 według projektu Sławomira Odrzywolskiego. Stolarka okienna i drzwiowa stanowi, podobnie jak w większości jego projektów, ważny element kompozycyjny decydujący o charakterze fasady i odbiorze całego gmachu usytuowanego w bardzo prestiżowej, eksponowanej lokalizacji Placu Szczepańskiego. Współcześnie największym przekształceniom podlegała stolarka witryn w parterze gmachu.



Fot. Archiwum WUOZ w Krakowie

W jednym z okien wystawowych podjęta została próba odtworzenia oryginalnej witryny. Przywrócono zasadniczą kompozycję oraz podziały okna wystawowego przy pewnej modyfikacji szerokości drzwi wejściowych (dostosowanych do potrzeb osób o ograniczonej mobilności) oraz wprowadzeniu dodatkowego nadświetla ponad drzwiami, mającego poprawić ich funkcjonalność – oryginalnie zaprojektowana wysokość drzwi, choć zgodna z upodobaniami epoki powodowała ich szybkie paczenie się pod własnym ciężarem. Inwestor nie podjął się odtworzenia gąbłoty wystawowej w witrynie, rozwiązania typowego dla okresu w którym powstał gmach.