



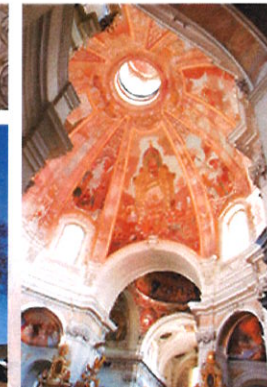
NARODOWY INSTYTUT
DZIEDZICTWA
NATIONAL HERITAGE BOARD OF POLAND

PROGRAM OPERACYJNY POLSKA CYFROWA

*Digitalizacja i udostępnianie cyfrowych dóbr kultury
- zabytków oraz grobów i cmentarzy wojennych*

Bartosz Skaldawski
Mirosław Trojacki

Warszawa, 7 września 2018 roku



1

Powody podjęcia projektu

Projekt jest odpowiedzią na brak jednolitej, spójnej platformy umożliwiającej dostęp do informacji na temat zabytków znajdujących się w krajowej ewidencji zabytków oraz informacji o grobach i cmentarzach wojennych.

Aktualnie nie jest prowadzony centralny system informatyczny służący do gromadzenia i udostępniania informacji o zabytkach ujętych w ewidencjach zabytków, a wymiana informacji dotyczących obiektów ujętych w wojewódzkiej ewidencji zabytków, krajowej ewidencji zabytków i gminnej ewidencji zabytków pomiędzy organami odpowiedzialnymi za ich prowadzenie a także właścicielami tych obiektów jest prowadzona za pośrednictwem pism.

Brak centralnego systemu informatycznego gromadzącego i publikującego dane o zabytkach ujętych w krajowej ewidencji zabytków generuje następujące problemy:

- Brak platformy informatycznej umożliwiającej sprawną wymianę informacji pomiędzy WKZ a GKZ powoduje, że krajowa ewidencja zabytków jest niepełna i nie zawiera kompletnego zestawienia obiektów ujętych w wojewódzkich ewidencjach zabytków.
- Przedstawiciele władz samorządowych gmin nie mają bieżącego dostępu do najbardziej aktualnej informacji o obiektach ujętych w wojewódzkiej ewidencji zabytków, które muszą uwzględnić przy opracowaniu gminnej ewidencji zabytków.
- Właściciele obiektów zabytkowych ujętych w krajowej ewidencji zabytków często nie mają dostępu do informacji zawartych w kartach ewidencyjnych i nie mogą wykorzystać wiedzy o wartościach zabytkowych swoich obiektów
- Społeczność lokalna nie mając łatwego dostępu do informacji o obiektach ujętych w ewidencji zabytków ma trudności z identyfikacją zabytkowego zasobu znajdującego się w najbliższej okolicy i nie może w pełni wykorzystać potencjału wartości zabytkowych obiektów stanowiących część lokalnego dziedzictwa kulturowego
- W odniesieniu do ewidencji grobów i cmentarzy wojennych nie istnieje jeden, centralny system informatyczny, gromadzący i udostępniający dane
- Stan taki znacząco utrudnia prowadzenie spójnej polityki zagranicznej w zakresie umów międzypaństwowych



Cel główny projektu



Głównym celem merytorycznym projektu jest digitalizacja zbiorów obejmująca obiekty zabytkowe ujęte w krajowej ewidencji zabytków oraz groby i cmentarze wojennych w Polsce, stanowiących dziedzictwo kulturowe kraju oraz rozwój zintegrowanego systemu gromadzenia i udostępniania danych o zabytkach umożliwiający upowszechnianie wiedzy o zabytkach ewidencyjnych oraz grobach i cmentarzach wojennych za pośrednictwem portali internetowych.

Cele szczegółowe projektu



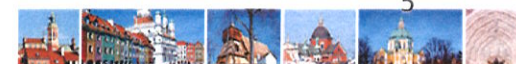
- Poprawa dostępności zbiorów gromadzonych przez Narodowy Instytut Dziedzictwa i Urzędy Wojewódzkie oraz szerokie ich wykorzystanie w celach kulturalnych, naukowych, historycznych lub edukacyjnych oraz administracyjnych i gospodarczych a także w polityce zagranicznej
- Wzrost jakości i bezpieczeństwa zbiorów danych o zabytkach, a także o grobach i cmentarzach wojennych w Polsce
- Wzrost jakości działań promocyjnych i upowszechnieniowych w odniesieniu do zasobów dotyczących zabytków oraz grobów i cmentarzy wojennych w Polsce wśród zainteresowanych osób i podmiotów



Cele projektu - wskaźniki

Projekt zakłada następujące wskaźniki:

- Liczba zdigitalizowanych dokumentów 697 984
- Rozmiar zdigitalizowanej informacji ~ 70 TB
- Liczba podmiotów, które udostępniły online informacje sektora publicznego 17
- Liczba utworzonych API 1
- Liczba baz udostępnionych przez API 3
- Liczba pobrań/odtworzeń dokumentów 650 000



Grupy docelowe

- Naukowcy, studenci, uczniowie
- Właściciele i zarządcy obiektów zabytków
- Administracja publiczna
- Sektor gospodarczy
- Inwestorzy, właściciele gruntów
- Pasjonaci, rozwijający zainteresowania, w tym ngo działające w obszarze kultury, ogół społeczeństwa



Grupy docelowe – główne potrzeby

- Brak kompletnego zasobu cyfrowych danych o zabytkach oraz grobach i cmentarzach wojennych a także narzędzi pozwalających na szeroki do nich dostęp i wykorzystanie utrudniają, a w pewnych sytuacjach uniemożliwiają prowadzenie prac naukowych w obszarze kultury
- Wsparcie właścicieli zabytków w zakresie sprawowania prawidłowej opieki nad zabytkiem w celu jego ochrony i zachowania
- Brak pełnego (kompletnego) zbioru dokumentów w postaci cyfrowej dotyczących obiektów wpisanych do ewidencji zabytków, prowadzenie niejednorodnych rejestrów utrudniają i dokonywanie czynności administracyjnych a także wydłużają czas załatwienia sprawy w zakresie ochrony zabytków
- Brak usystematyzowanej informacji, rozproszenie danych w wielu bazach i rejestrach o grobach i cmentarzach wojennych utrudnia sprawowanie opieki nad tymi miejscami
- Brak szerokiej i dostępnej informacji o zabytkach, także o grobach i cmentarzach wojennych utrudnia lub uniemożliwia służbom publicznym sprawowanie funkcji prawidłowej i skutecznej ich ochrony
- Aktualna i szeroka wiedza o obiektach zabytkowych jest niezbędna w prawidłowym przebiegu procesów planowania inwestycji
- Zmniejszone szanse na rozwój przedsiębiorców działających w branży budowlanej oraz okołobudowlanej (biura architektoniczne, biura planowania przestrzennego, architekci krajobrazu, rzeczoznawcy majątkowi, notariusze)
- Brak możliwości łatwego dostępu do informacji publicznej i utrudnienia w rozwijaniu pasji i zainteresowań obiektami zabytkowymi oraz grobami i cmentarzami wojennymi



Zasoby informacji objęte projektem

W ramach projektu zakłada się

1. Digitalizację (skanowanie) kart krajowej ewidencji zabytków:
 - Dla zabytków nieruchomych – karty krajowej ewidencji zabytków: karty białe, karty zielone, karty cmentarzy, karty obiektu nie wpisanego do rejestru zabytków, ewidencja parkowa (zasób będący w posiadaniu NID)
 - Dla zabytków archeologicznych – kart krajowej ewidencji zabytków: karty ewidencyjne zabytków archeologicznych (KEZA), dokumentacja badań - sprawozdania, spisy stanowisk, inne (zasób będący w posiadaniu NID)
 - Dla ewidencji grobów i cmentarzy: karty ewidencyjnych grobów i cmentarzy wojennych (zasób będący w posiadaniu Wojewodów)
2. Pozyskanie do bazy danych typu GIS informacji o lokalizacji w/w obiektów wraz z zestawem atrybutów wg założonego modelu danych i słowników
3. Publikacja skanów oraz obiektów przestrzennych na portalach NID



Finansowanie projektu

- Planowany termin realizacji: styczeń 2019 – grudzień 2021
- Całkowity koszt realizacji projektu: **41 982 120,00 zł**

• Wynagrodzenia	6 838 841,00	16,3%
• Środki trwałe	900 300,00	2,1%
• Usługi zewnętrzne	33 983 820,00	81,0%
• Promocja	209 219,00	0,5%
• Koszty pośrednie	46 740,00	0,1%



Repozytorium dokumentacji – stan obecny

Digitalizacja dokumentacji przesyłanej przez WUOZ-y i MKiDN.

Rodzaj dok.:
 Data dokumentu:
 Nr rejestru:
 Decyzja powołująca:

Województwo:
 Powiat:
 Gmina: Stary Brus, pow. włodawski, woj. lubelsk
 Miejscowość:
 Ulica:

Wynik wyszukiwania

Nr rejestru	Rodzaj dok.	Inspire id	Data dok.	Autor	Województwo	Powiat	Gmina	Miejscowość	Ulica	Adres	Decyzja pow.	Uwagi	Załączni...
A/127/33	dwp	PL.1.9.ZIPOZ.NI...	1986-05-07	WKZ Cheim	lubelskie	włodawski	Stary Brus	Hola				wiatrak kozłak, przeniesiony ...	
A/136	dwp	PL.1.9.ZIPOZ.NI...	1986-12-17	WKZ Lublin	lubelskie	włodawski	Stary Brus	Stary Brus			Ki.V-Oa/82/56		
A/139/45	dwp	PL.1.9.ZIPOZ.NI...	1988-05-18	WKZ Cheim	lubelskie	włodawski	Stary Brus	Hola					
A/1652	dwp	PL.1.9.ZIPOZ.NI...	2016-12-27	WKZ Lubelski	lubelskie	włodawski	Stary Brus	Woloskowola				cmentarz prawosławny, dział...	
A/184	dwp	PL.1.9.ZIPOZ.NI...	1967-02-03	WKZ Lublin	lubelskie	włodawski	Stary Brus	Stary Brus					
A-185	dwp	PL.1.9.ZIPOZ.NI...	1995-12-27	WKZ Cheim	lubelskie	włodawski	Stary Brus	Hola			A/44		
A/44	dwp	PL.1.9.ZIPOZ.NI...	1966-05-19	WKZ Lublin	lubelskie	włodawski	Stary Brus	Hola					
A/45	dwp	PL.1.9.ZIPOZ.NI...	1966-05-19	WKZ Lublin	lubelskie	włodawski	Stary Brus	Hola					
Ki.V-Oa/82/56	dwp	PL.1.9.ZIPOZ.NI...	1956-10-10	WKZ Lublin	lubelskie	włodawski	Stary Brus	Stary Brus					
Ki.V-Oa/83/56	dwp	PL.1.9.ZIPOZ.NI...	1956-10-10	WKZ Lublin	lubelskie	włodawski	Stary Brus	Stary Brus			Ki.V-Oa/82/56		
-	skr	PL.1.9.ZIPOZ.NI...	2004-10-25	MKiDN	lubelskie	włodawski	Stary Brus	Stary Brus			A/184	skreślenie częściowe	

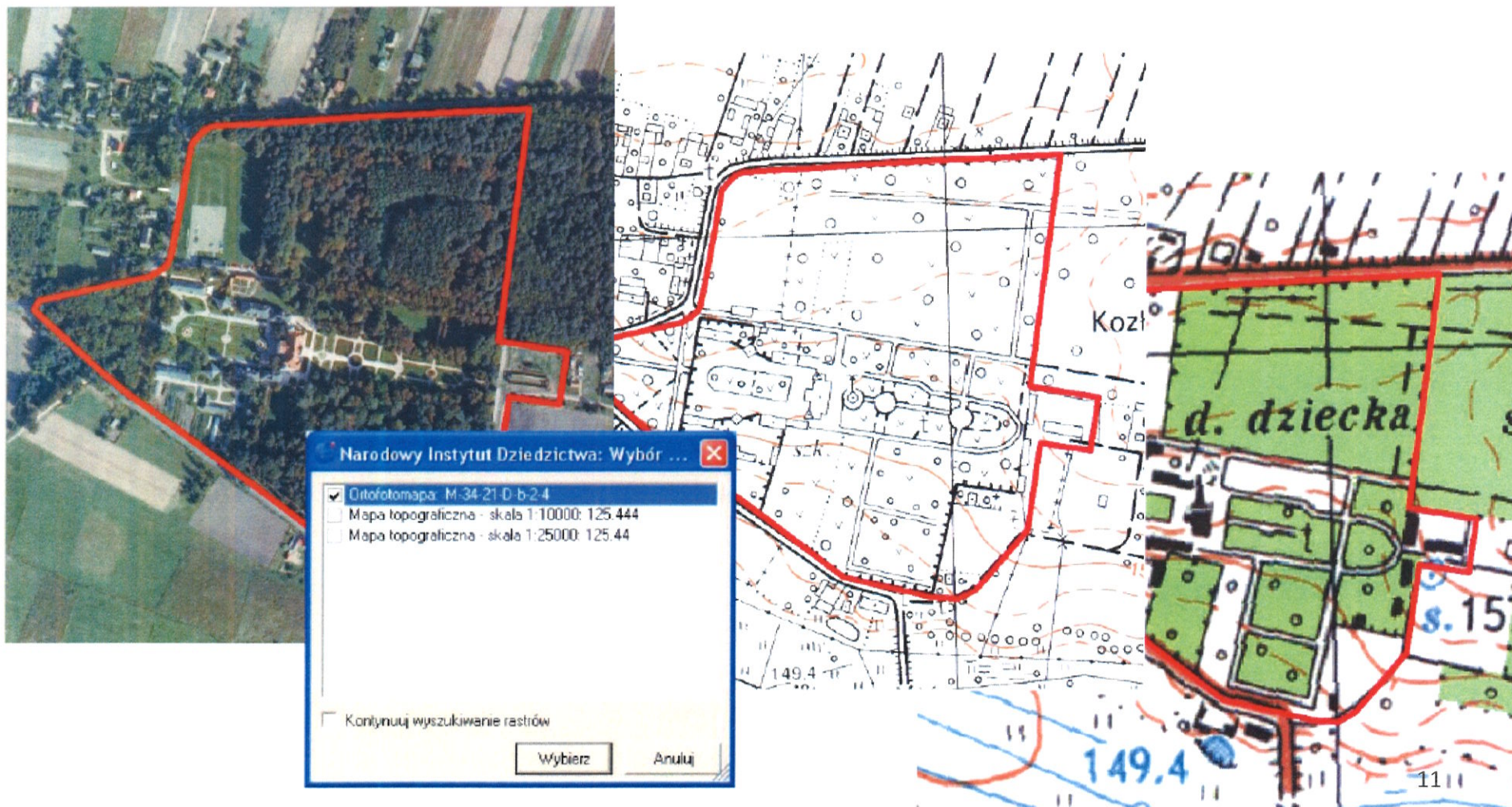
Grupowanie | Strona 1 z 1 | Wyniki wyszukiwania: 1 - 11 z 11

Edycja | Raport

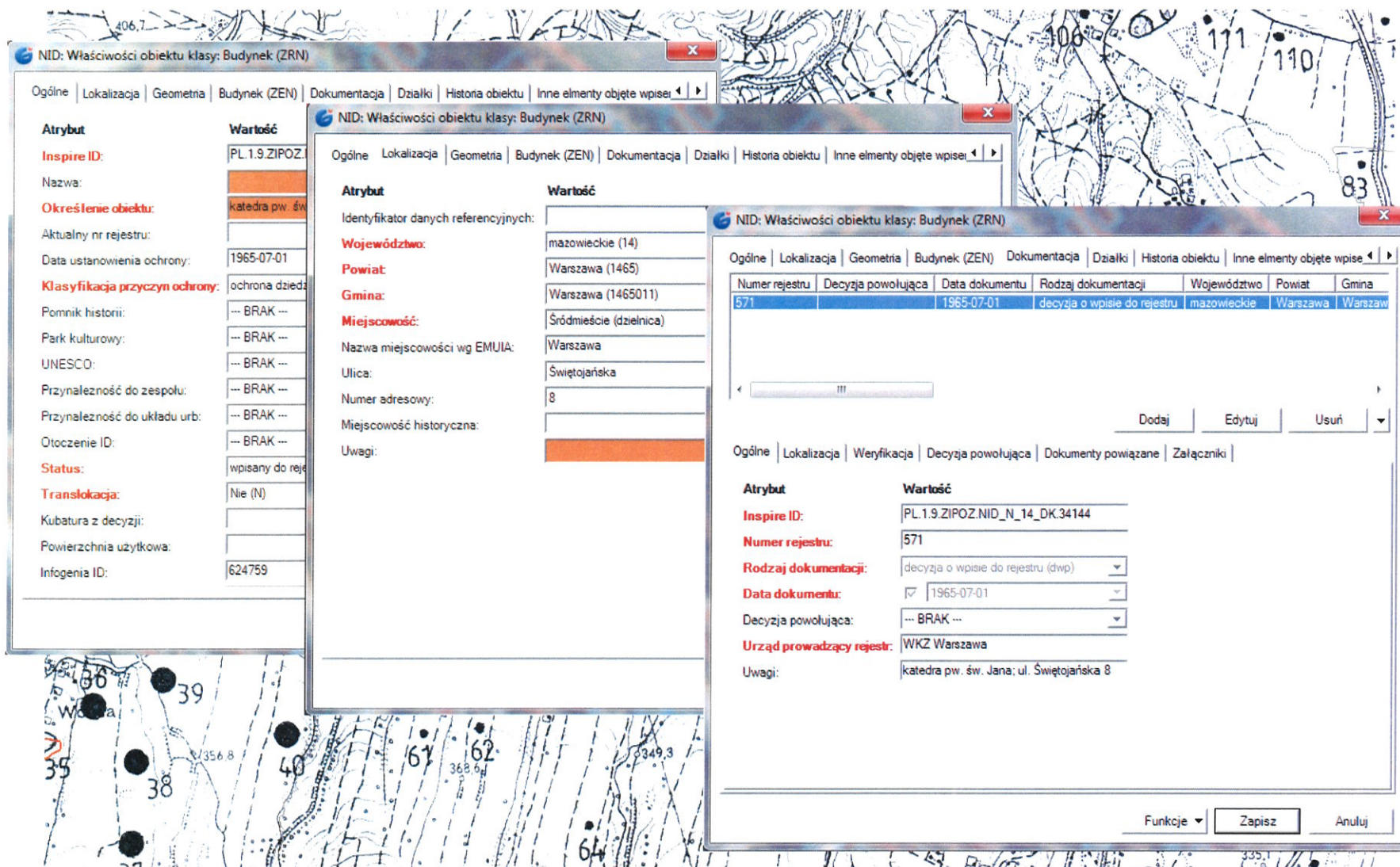


Baza danych – stan obecny

System zarządzania bazą danych obiektów zabytkowych oraz system zarządzania danymi referencyjnymi



Pozyskiwanie danych – stan obecny



NID: Właściwości obiektu klasy: Budynek (ZRN)

Ogólne | Lokalizacja | Geometria | Budynek (ZEN) | Dokumentacja | Działki | Historia obiektu | Inne elementy objęte wpisem

Atrybut | **Wartość**

Inspire ID: PL.1.9.ZIPOZ.14DK.34144

Nazwa: katedra pw. św. Jana

Określenie obiektu: katedra pw. św. Jana

Aktualny nr rejestru: --- BRAK ---

Data ustanowienia ochrony: 1965-07-01

Klasyfikacja przyczyn ochrony: ochrona dziedzictwa kulturowego

Pomnik historii: --- BRAK ---

Park kulturowy: --- BRAK ---

UNESCO: --- BRAK ---

Przynależność do zespołu: --- BRAK ---

Przynależność do układu urb.: --- BRAK ---

Otoczenie ID: --- BRAK ---

Status: wpisany do rejestru

Translokacja: Nie (N)

Kubatura z decyzji: --- BRAK ---

Powierzchnia użytkowa: --- BRAK ---

Infogenia ID: 624759

NID: Właściwości obiektu klasy: Budynek (ZRN)

Ogólne | Lokalizacja | Geometria | Budynek (ZEN) | Dokumentacja | Działki | Historia obiektu | Inne elementy objęte wpisem

Atrybut | **Wartość**

Identyfikator danych referencyjnych: --- BRAK ---

Województwo: mazowieckie (14)

Powiat: Warszawa (1465)

Gmina: Warszawa (1465011)

Miejscowość: Śródmieście (dzielnica)

Nazwa miejscowości wg EMUIA: Warszawa

Ulica: Świętojańska

Numer adresowy: 8

Miejscowość historyczna: --- BRAK ---

Uwagi: --- BRAK ---

NID: Właściwości obiektu klasy: Budynek (ZRN)

Ogólne | Lokalizacja | Geometria | Budynek (ZEN) | Dokumentacja | Działki | Historia obiektu | Inne elementy objęte wpisem

Numer rejestru	Decyzja powołująca	Data dokumentu	Rodzaj dokumentacji	Województwo	Powiat	Gmina
571	---	1965-07-01	decyzja o wpisie do rejestru	mazowieckie	Warszawa	Warszawa

Dodaj | Edytuj | Usuń

Ogólne | Lokalizacja | Weryfikacja | Decyzja powołująca | Dokumenty powiązane | Załączniki

Atrybut | **Wartość**

Inspire ID: PL.1.9.ZIPOZ.NID_N_14_DK.34144

Numer rejestru: 571

Rodzaj dokumentacji: decyzja o wpisie do rejestru (dwp)

Data dokumentu: 1965-07-01

Decyzja powołująca: --- BRAK ---

Urząd prowadzący rejestr: WKZ Warszawa

Uwagi: katedra pw. św. Jana; ul. Świętojańska 8

Funkcje | Zapisz | Anuluj



Portal mapowy NID

Wyszukiwanie Narzędzia Źródła danych Pomiar



Zabytki Zabytki nieruchome Zabytki archeologiczne

Zawartość mapy

Legenda Warstwy Klasyfikacja

- Lista Światowego Dziedzictwa UNESCO (32)
- Pomnik Historii (92)
- Zabytki nieruchome (76189)
- Zabytki archeologiczne (7745)

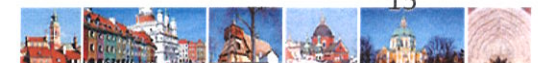
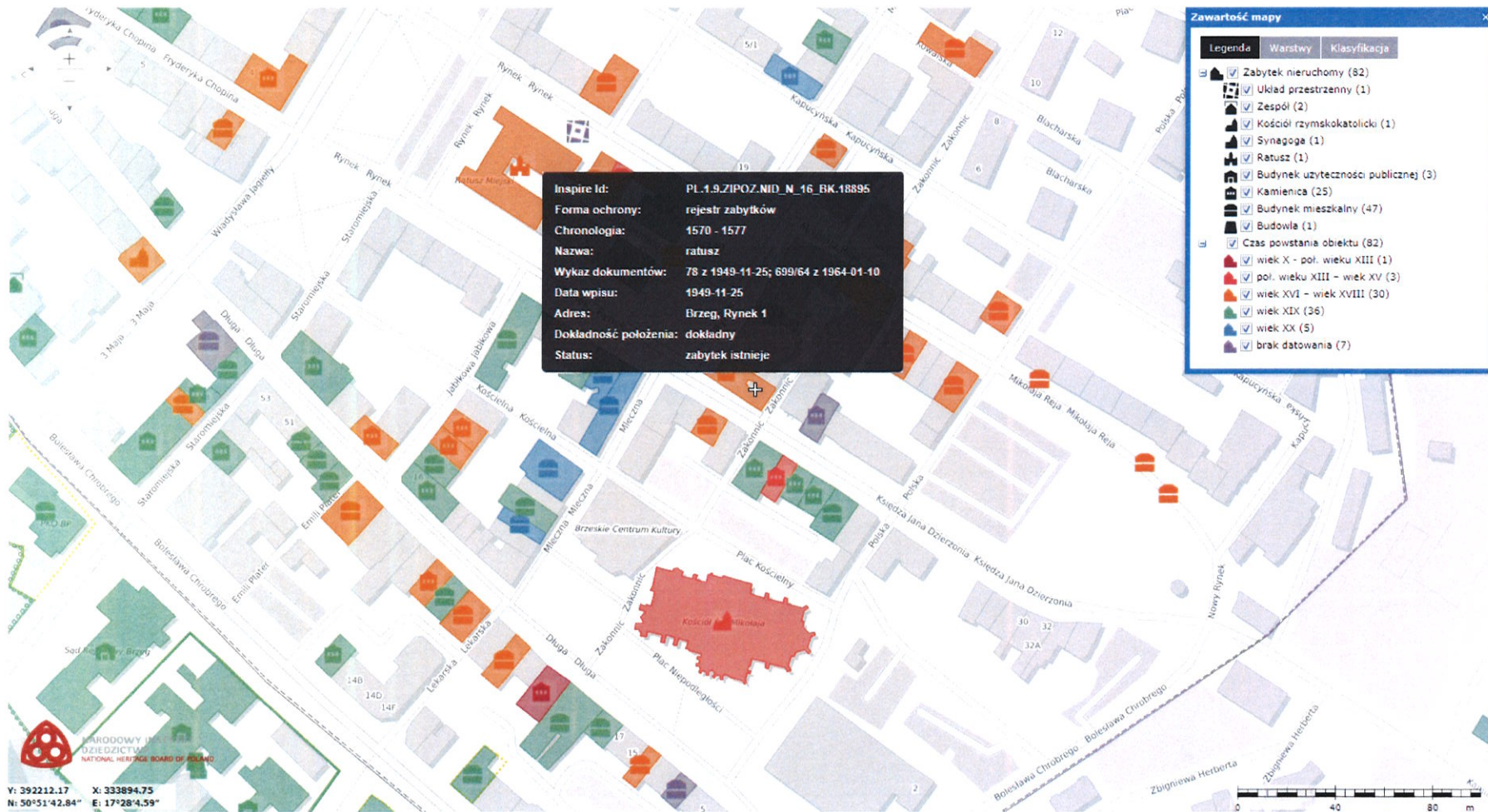


SLM

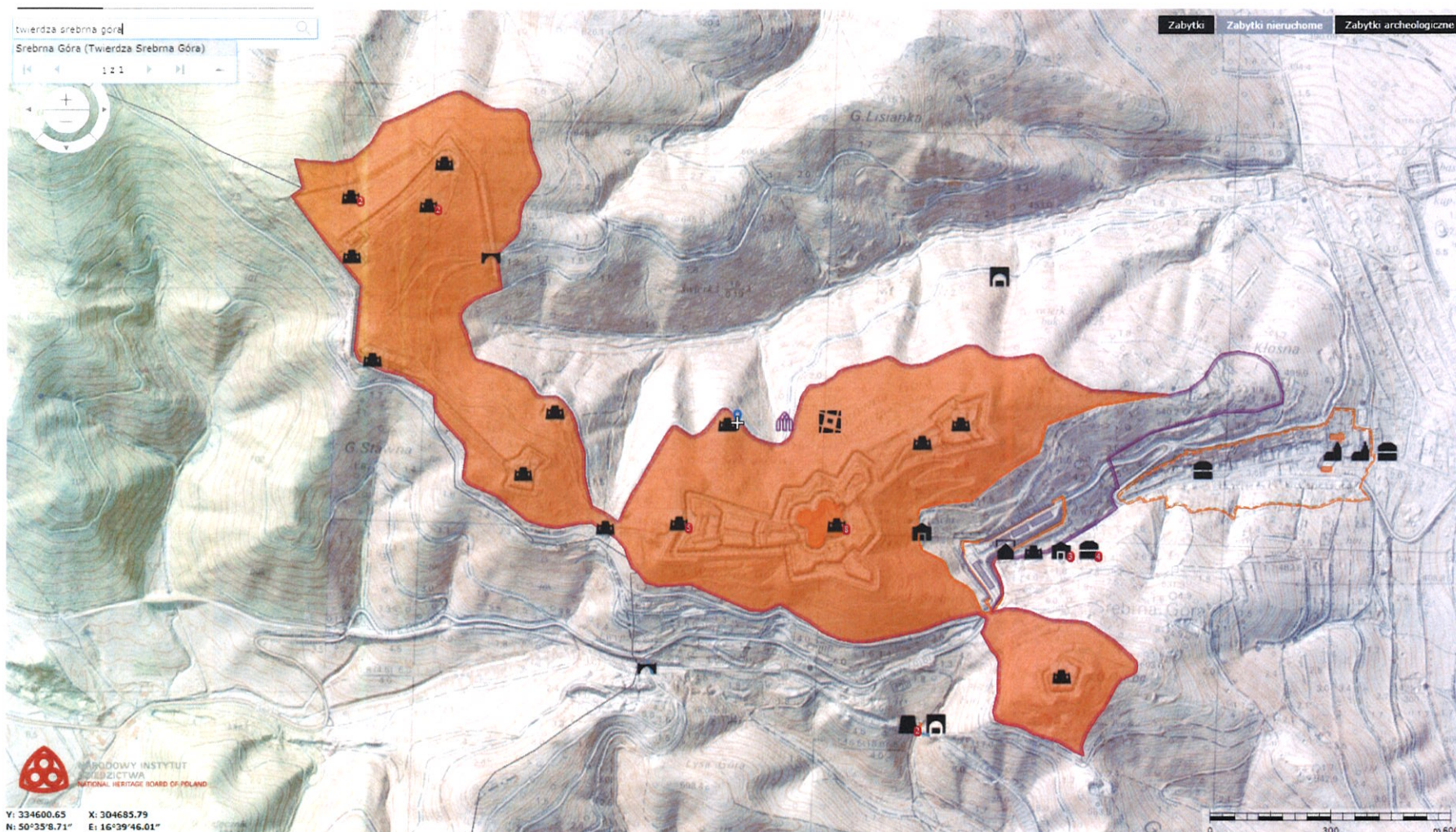
Portal mapowy NID



Portal mapowy NID



Portal mapowy NID



SEM
WIT

Portal ZABYTEK.PL

- W NID powstał nowocześnie zaprojektowany portal gromadzący ekspercką wiedzę o zabytkach w formie przyjaznej dla nieprofesjonalnego użytkownika, w formie opisów, zdjęć, modeli 3D, chmur punktów, filmów
- W portalu, na stronie reprezentującej każdy zabytek rejestrowy z osobna, jest dostępna do przeglądania lub ściągnięcia posiadana w formie rysunkowej dokumentacja fotogrametryczna
- Udostępniamy trójwymiarowe modele z chmury punktów za pomocą specjalnej aplikacji CUMULUS LT, oraz mesh poprzez SKETCHFAB
- Rozwijamy specjalistyczne aplikacje online, kierowane do użytkowników: PORTAL MAPOWY i CUMULUS – pełną wersję przeglądarki chmur, pozwalającą na interakcję z modelem
- Systemy aktywizacji lokalnych społeczności: dodawanie zdjęć, opisów, moduł wycieczek, zgłoszenia do konserwatora



ZABYTEK.PL – moduł Wycieczek

OBIEKTY
MAPA
KOLEKCJE
WYCIEZKI
EN
Q

WYCIEZKA

WYCIEZKA TESTOWA - RATUSZE MIAST WOJEWÓDZTWA OPOLSKIEGO

10 DWA DNI OPOLSKIE

Ratusze miast województwa opolskiego, często niszczone pożarami i przebudowywane, łączą w sobie cechy sztuki kolejnych epok. Niestety nie zachowały się ratusze, których bryła została ukształtowana w okresie średniowiecza. Gotyckie relikty wtopione są m.in. w ratusz brzeski (Piwnica Świdnicka, fragmenty murów przyziemia), ratusze w Grodkowcu, Głogówku, Namysławiu, Głubczycach.

Renesansowy ratusz w Brzegu (1550) jest budowlą jednolitą stylowo, bez wyraźnych przekształceń. Jego charakterystycznym akcentem jest zachodnia elewacja z arkadową loggią, facjatami i wieżyczkami klatki schodowej. Cennym renesansowym zabytkiem jest ratusz w Otmuchowie (1538), z polichromowanym zegarem słonecznym na narożniku (1575). Ratusz w Głogówku (1608) wyróżnia się ozdobnym południowym szczytem o drobnych, manierystycznym wykroju oraz ustawionymi we wnękach rzezbami. Elementy renesansowe zachowały ratusze w Paczkowie (malownicza wieża zwieńczona attyką oraz kartusz biskupa Promnitz), Namysławiu (wschodnia elewacja), Grodkowcu (wieża).

... WIĘCEJ

**RATUSZ, OB. MUZEUM
OLEŚNO**

CZAS DOJAZDU DO NASTĘPNEGO OBIEKTU

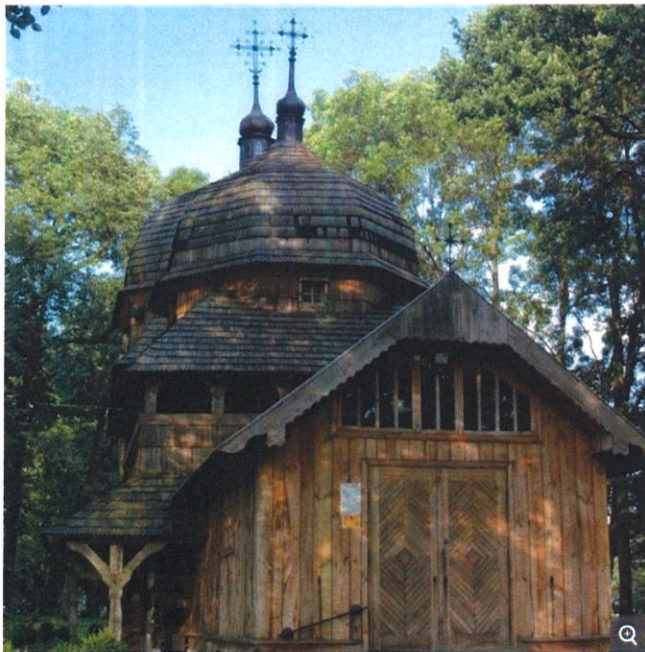
24 MIN.



ZABYTEK.PL – karta zabytku

OBIEKTY
MAPA
KOLEKCJE
EN
Q

CUMULUS
GALERIA



📄
📤

CERKIEW GRECKOKATOLICKA PARAFIALNA PW. NARODZENIA NMP

CHOTYNYEC

cerkiew pocz. XVII w.

Cerkiew jest jedną z najstarszych zachowanych świątyń drewnianych Kościoła Wschodniego w Polsce. Reprezentuje rzadko już spotykany typ cerkwi z galerią obiegającą kaplicę nad babincem. Polichromia zachowana w nawie świątyni stanowi cenny i rzadki przykład monumentalnego malowidła ściennego zachowanego w drewnianej cerkwi. Posiada wyjątkowe walory artystyczne. Wartości obiektu zostały docenione i wyróżnione poprzez wpis na Listę światowego dziedzictwa UNESCO.

... WIĘCEJ

INFORMACJE OGÓLNE

Rodzaj: cerkiew
 Chronologia: pocz. XVII w.
 Forma ochrony: rejestr zabytków
 Adres: Chotyńiec
 Lokalizacja: woj. podkarpackie, pow. jarosławski, gmina Radymno
 Właściciel praw autorskich do opisu: Narodowy Instytut Dziedzictwa

Do pobrania:

- 📄 PDF Rysunek elewacji wschodniej wykonany na podstawie skaningu laserowego. Lipiec 2016 / 184kB
- 📄 PDF Rysunek elewacji północnej wykonany na podstawie skaningu laserowego. Lipiec 2016 / 167kB
- 📄 PDF Rysunek elewacji południowej wykonany na podstawie skaningu laserowego. Lipiec 2016 / 213kB



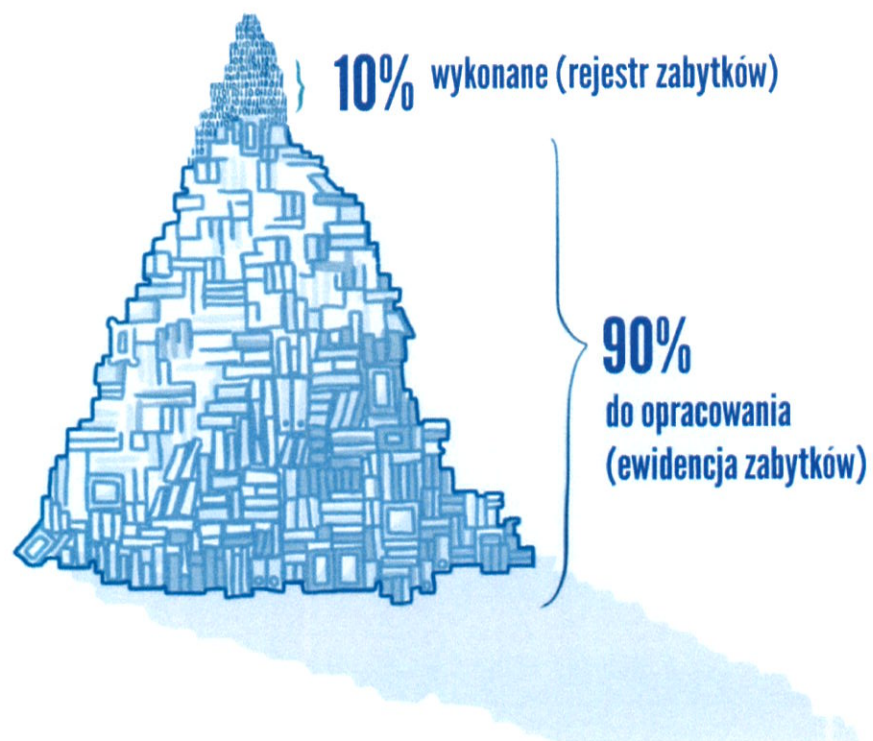
Groby i cmentarze wojenne

- Ewidencja grobów i cmentarzy wojennych prowadzona jest przez urzędy wojewódzkie.
- Stopień ich cyfryzacji jest różny, są województwa, które posiadają stronę www z zasobami, w pozostałych województwach odbywa się to często w formie kart papierowych.
- Brak jest jednego centralnego punktu dostępowego do tych danych
- Podobny charakter dokumentacji do ewidencji zabytków, karty są najczęściej formatu A4, 1-4 strony, z dokumentacją fotograficzną



Gdzie dziś jesteśmy?

Rejestr | ewidencja zabytków



Zakres projektu – dane rastrowe



Usługa obejmuje:

- skanowanie ewidencji zabytków nieruchomości ~ 183 000 dokumentów
- skanowanie ewidencji zabytków archeologicznych ~ 505 000 dokumentów
- skanowanie ewidencji grobów i cmentarzy wojennych ~ 11 000 dokumentów
- zapewnienie jakości danych oraz jednolitego standardu zapisu plików rastrowych
- opisanie każdego skanowanego obiektu metadanymi wg przedstawionego modelu danych

Zakres projektu – dane wektorowe

Usługa obejmuje:



Twierdza w Giżycku, XIX w. (wpisana do rejestru zabytków 16.03. 1973 r)

- analizę i interpretację położenia obiektu na mapie z największą, możliwą do uzyskania dokładnością
- wykorzystanie w procesie geokodowania danych referencyjnych pochodzących z państwowego zasobu geodezyjnego i kartograficznego
- przyporządkowanie zeskanowanej dokumentacji do pozyskanego obiektu przestrzennego
- powiązania obiektu wpisanego do rejestru zabytków z odpowiadającym mu obiektem w ewidencji zabytków

Zakres projektu - narzędzia

Usługi informatyczne:

- rozbudowa systemu pozyskiwania, gromadzenia i udostępniania zasobów ewidencji zabytków oraz ewidencji grobów i cmentarzy wojennych (dane rastrowe i wektorowe)
- Budowa modułu do anonimizacji danych
- prace programistyczne polegające na rozbudowie funkcjonujących obecnie aplikacji oraz portali WWW. Zakres rozbudowy wynika z konieczności realizacji dodatkowych funkcji przez System oraz zabezpieczenia podwyższonych parametrów wydajnościowych i bezpieczeństwa.
- API



Zakres projektu – infrastruktura

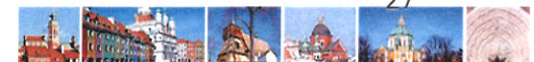


Zakup infrastruktury na potrzeby wytwarzanych narzędzi oraz danych:

- serwery oraz powierzchnia dyskowa związana z gromadzeniem oraz zarządzaniem danymi
- rozbudowa infrastruktury sieciowej
- zabezpieczenie oraz archiwizacja danych

Harmonogram zamówień publicznych

I.p.	Nazwa zamówienia	Przewidywany termin ogłoszenia	Wartość zamówienia (zł, brutto - w tym VAT)
1	Zakup usługi digitalizacji	luty 2019	27 950 000
2	Adaptacja pomieszczeń - budowa sieci strukturalnej	styczeń 2019	70 300
3	Zakup usługi doradczej w zakresie wdrażania i rozwoju Systemu	styczeń 2019	403 200
4	Zakup i instalacja urządzeń IT	luty 2019	830 000
5	Budowa Systemu - prace programistyczne	czerwiec 2019	5 534 620
6	Zakup usługi kolokacji	luty 2019	96 000
7	Wynajem sali konferencyjnej z wyposażeniem i cateringiem	sierpień 2021	13 180
8	Zakup materiałów promocyjnych związanych z konferencją	wrzesień 2021	3 740
9	Przeprowadzenie kampanii promocyjnej i zakup materiałów promocyjnych	maj 2019	192 299
	RAZEM		35 093 339



Pytania, dyskusja

Przed zadaniem pytania prosimy o podanie następujących informacji:

- Imię i nazwisko
- Nazwa instytucji

Narodowy Instytut Dziedzictwa
00-924 Warszawa, ul. Kopernika 36/40
NIP 526-26-54-633, Regon 015263890
Tel. (22) 826-93-52, fax (22) 826-17-14

p.o. DYREKTOR
Narodowego Instytutu Dziedzictwa

Bartosz Skaldawski

KIEROWNIK
Działu Dokumentacji
i Baz Danych o Zabytkach

Mirosław Trojacki

Bartosz Skaldawski
p.o. Dyrektor NID

Mirosław Trojacki
Kierownik Działu Dokumentacji i Baz
Danych o Zabytkach

