

PIERWSZY MIĘDZYNARODOWY DZIEŃ NIEMATERIALNEGO DZIEDZICTWA KULTUROWEGO JUŻ ZA TYDZIEŃ

Posted on 10 października 2024



Już 17 października 2024 roku po raz pierwszy będziemy obchodzić Międzynarodowy Dzień Niematerialnego Dziedzictwa Kulturowego. Święto to, ustanowione na 217. sesji Rady Wykonawczej UNESCO w 2023 roku z inicjatywy Polski i koalicji międzyregionalnej, ma na celu podkreślenie znaczenia niematerialnego dziedzictwa, które wzbogaca naszą tożsamość i wspólnotowe więzi.

Międzynarodowy Dzień Dziedzictwa Niematerialnego został ustanowiony, aby promować tradycje, zwyczaje i umiejętności rzemieślnicze, które są przekazywane z pokolenia na pokolenie. Jego zadaniem jest zwiększanie świadomości i zrozumienia różnorodności kulturowej oraz inspirowanie działań na rzecz ochrony dziedzictwa niematerialnego przed takimi zagrożeniami, jak globalizacja czy zmiany społeczne.

Leluja – symbol polskiej edycji Międzynarodowego Dnia Niematerialnego Dziedzictwa Kulturowego

Polską edycję Międzynarodowego Dnia Niematerialnego Dziedzictwa Kulturowego reprezentuje **leluja** – tradycyjna wycinanka kurpiowska z Puszczy Zielonej, która jest nie tylko wyjątkowym przykładem ludowej sztuki, ale także symbolem głębokiego związku z przeszłością i tradycją. Wycinankarstwo kurpiowskie z Puszczy Zielonej zostało wpisane na Krajową listę niematerialnego dziedzictwa kulturowego **4 marca 2020 r.** Obecnie na liście znajdują się 103 wpisy. Listę prowadzi Minister Kultury i Dziedzictwa Narodowego we współpracy z Narodowym Instytutem Dziedzictwa.

Pierwsze leluje, znane jako „leluje w wazonie”, tworzyły trzy oddzielne części wychodzące z wazonu, często ozdobione naklejanymi kawałkami papieru. Gałązki zazwyczaj różniły się kolorem, a ornamentacja była jednolita w każdym z trzech elementów. Z biegiem czasu pojawiły się nowe rodzaje leluji, które przybierały różnorodne formy - od prostych kompozycji nawiązujących do roślin doniczkowych po bardziej skomplikowane, z elementami abstrakcyjnymi i naturalistycznymi.

Leluje charakteryzują się pionową, symetryczną budową, przypominającą drzewo – symbol życia i ciągłości. Składają się z dwóch głównych części: dolnej, mniejszej, która stanowi podstawę, oraz górnej, rozbudowanej ornamentalnie korony. Ta część może być zamknięta lub otwarta, a jej kształt najczęściej wpisany jest w owal lub prostokąt. Często leluja zwieńczona jest elementem akcentującym oś symetrii, takim jak krzyż. Każda leluja jest niepowtarzalna, ponieważ twórczynie ręcznie komponują wzory, często

inspirując się motywami roślinnymi, religijnymi czy zoomorficznymi.

Leluje dzielą się na:

- myszyńskie – grubo cięte o przewadze wzorów geometrycznych,
- kadzidłańskie – drobno cięte, o stylizowanych ornamentach roślinnych, zoomorficznych.

Symbolika lelui, jako wyrazu tradycyjnej sztuki ludowej, idealnie wpisuje się w idee Międzynarodowego Dnia Niematerialnego Dziedzictwa Kulturowego, przypominając o roli, jaką odgrywają tradycje w budowaniu naszej tożsamości i ciągłości kulturowej.

Czym jest niematerialne dziedzictwo?

Niematerialne dziedzictwo kulturowe to żywy, dynamiczny przekaz tradycji, który jest stale odtwarzany przez wspólnoty w relacji z otoczeniem. Konwencja UNESCO z 2003 roku definiuje je jako „praktyki, wyobrażenia, przekazy, wiedzę i umiejętności”, które są nieodłącznym elementem tożsamości kulturowej danej społeczności. Do przykładów niematerialnego dziedzictwa kulturowego należą:

- tradycje i przekazy ustne – bajki, przysłowia, pieśni, oracje i opowieści wspomnieniowe, które budują narrację kulturową każdej społeczności,
- sztuki widowiskowe i tradycje muzyczne – muzyka, taniec, przedstawienia teatralne, rytuały religijne czy karnawałowe, które nie tylko bawią, ale też przekazują głębokie treści kulturowe,
- praktyki społeczno-kulturowe – zwyczaje związane z dorocznymi świętami, ceremonie rodzinne, pielgrzymki, gry i zabawy, które kształtują więzi społeczne,
- wiedza i umiejętności związane z rzemiosłem tradycyjnym – tworzenie rękodzieła, tradycyjne metody leczenia, które przekazują praktyczną wiedzę z pokolenia na pokolenie.

Niematerialne dziedzictwo ma kluczowe znaczenie dla utrzymania różnorodności kulturowej w globalizującym się świecie. Jest ono jednocześnie tradycyjne i nowoczesne – nie tylko zachowuje dawne tradycje, ale także twórczo je przekształca, dostosowując do współczesnych realiów.

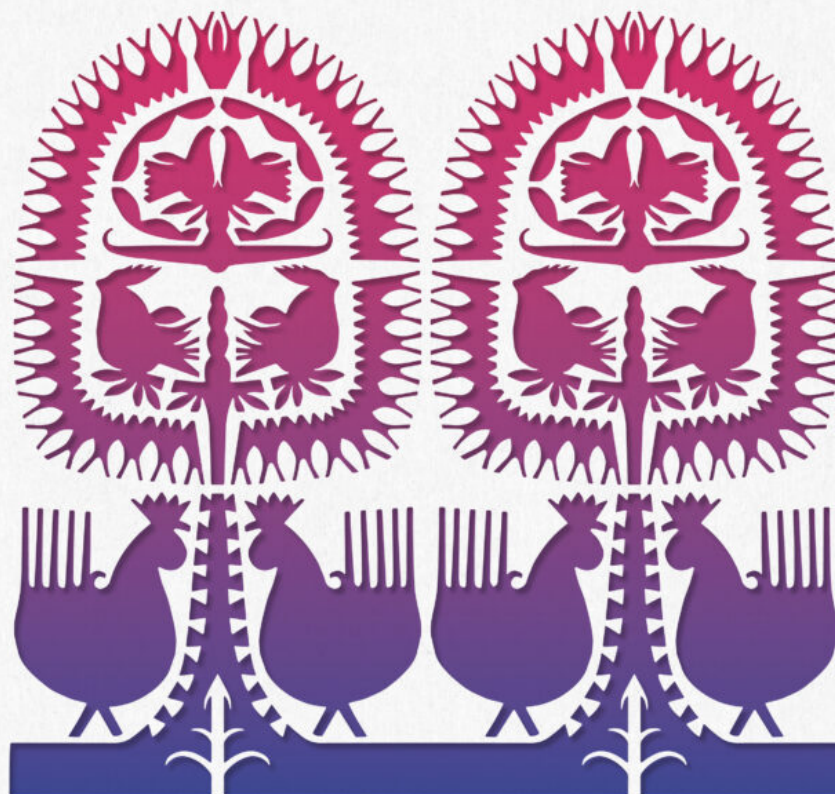
Przekazywane z pokolenia na pokolenie, niematerialne dziedzictwo kulturowe zapewnia społecznościom poczucie tożsamości i ciągłości, stanowiąc jednocześnie ogniwo łączące przeszłość z teraźniejszością i przyszłością. Zjawiska te ewoluują w odpowiedzi na zmieniające się warunki społeczne i środowiskowe, zachowując jednak swój kluczowy sens i znaczenie. Dzięki niemu możemy pielęgnować nasze wartości, tradycje i pamięć o przodkach, budując jednocześnie wspólnotę międzypokoleniową.

Źródła:

„Encyklopedia kurpiowska. Fakty i ciekawostki”, Ostrołęka 2021

„Wycinanka kurpiowska”, Maria Samsel, Ostrołęka 2002

17 października _____ Narodowy Instytut Dziedzictwa



Wycinanka – lalka, autorstwa Czesławy Kaczyńskiej ze zbiorów Muzeum Kultury Kurpiowskiej w Ostrołęce (Dylewo, 1991 r.)

Dzień Niematerialnego Dziedzictwa

