

# KAZIMIERZ SASKI – 93 LATA W SŁUŻBIE POLSKIM MIASTOM

Posted on 22 czerwca 2024



**Dziś mija 45 lat od śmierci Kazimierza Saskiego, architekta, który dwukrotnie stawał przed wyzwaniem odbudowy zniszczonego wojną kraju.**

Urodził się jeszcze w zaborze rosyjskim, w 1886 roku. Jako architekt i konserwator był świadkiem dwóch wojen, odzyskania przez Polskę niepodległości, a także zrównania z ziemią miasta, które wybrał na swój dom.

Jeszcze w trakcie pierwszej wojny światowej angażował się w działania na rzecz **ochrony Zamku Królewskiego w Warszawie** przed zniszczeniem przez niemieckie wojsko jako pracownik Biura Inwentaryzacji Architektonicznej Zamku. Zapewne wtedy nie przypuszczał, z jak ogromnym wyzwaniem już za trzydzieści lat mierzyć się będą polscy architekci i konserwatorzy podnosząc z gruzów kraj i jego stolicę, i że Zamek Królewski na kilkadziesiąt lat zniknie z mapy Warszawy.

**Kazimierz Saski** edukację rozpoczął w Warszawie, w 1902 roku. Następnie uczył się w Rosji, a wyższe wykształcenie zdobył na Wydziale Budownictwa Lądowego Szkoły Politechnicznej we Lwowie oraz na Akademii Sztuk Pięknych w Wiedniu. Chociaż w trakcie studiów zajmował się już zabytkami – na zlecenie inwentaryzował dwory i kościoły Zamojszczyzny oraz podkarpackie, drewniane cerkwie - to pierwszą poważną pracę dostał jako architekt w Biurze Architektoniczno-Budowlanym w Warszawie.

1  
ZAMKI ZIEMI OPOLSKIEJ /brzoźwa/ powstają  
na przełomie 1-go i 2-go tysiąclecia naszej ery.  
Najstev. wiadomości o warow. Ziemi opol. w rozprawkach  
Haw. „Geografia bawarskiego (poł. IX w.), który mianem  
Stowian. plemion. słask. wymienia Opolan i dodaje, że  
posiadają 20 warow. grodów. - Wg. Ibrahima Ibn  
Jakuba - Stowianie: „Udajecie na taki obfitujące  
w wody i zarobki, po czym kreście tam linie kołiste  
lub czworoboczne w miarę, jakby chcieli mieć kształt  
grodu i obszar jego powierzchni”. Kopyta dworka i  
piętroz wykopana ziemi, umocniona jej deskami  
i drewnem na podobieństwo ścian, a taki  
mur osiągnie wyznaczonego przęgu. I odmie-  
niają w nim bramy, z której strony przęgu, a wchodzi  
się do niej po moście z drewna.”

Murowane zamki - w gotyku XIII - XIV. Zmiany jest  
dokum. z 1228, w którym ks. opol. Karolien zlecił  
budowę muru obron. Karol. Klemensowi z Rumy.  
Liczne mur. zamki w drzew. poł. XIII w.

Archit. zależna od warow. wzrostu zależna od stopnia  
sytuacji wojen, lokalizacja, materiał. Nierównie de-  
cyduje o umiarowym kształcie zbliz. do prostok.  
[Kantorowice, Stogówek, Borez, Chroelice ...] Wyjątkiem  
jest Otmuchów, ale jego sytuac. na stromym wznies.  
Charakt. jest wieża - stółp, czyli obrona

Husyckie wojny niszczy zamki. Brak śladów po 2. :  
Janina, Gryńów, Kluczbork, Stare Kalnie, Wierzbno  
Wicemierzyce, Żelazna.

Renesans. Udoston. bronie (pełna) powoduje zmianę  
kształt. 12. - Powstaje zamki - pałace. Powstaje:  
Otmuchów, Borez, Wierzbno, Stogówek

Teki Saskiego, zamki ziemi opolskiej, s. 1, Archiwum NID

2

Wojna 30-let. (1618-1648) i wojny v XVIII w ponownie  
zmieniają charakter z. Na zrybie dawnych z.

wznosi się pałacowy (powidzieli i malarsko)

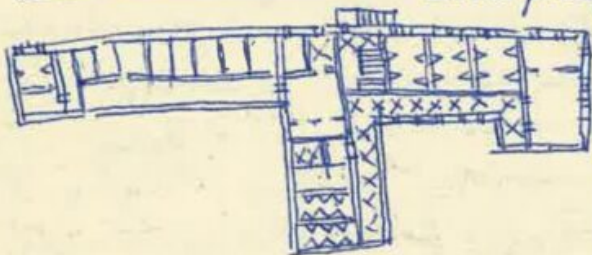
Romantyzm XIX w. Skłama do zachowania ruin z.

Po 1945. intensywnie badania, konserw. Te, które zostały  
tu to wytkowane na murze (Dreż), turytykę i wy-

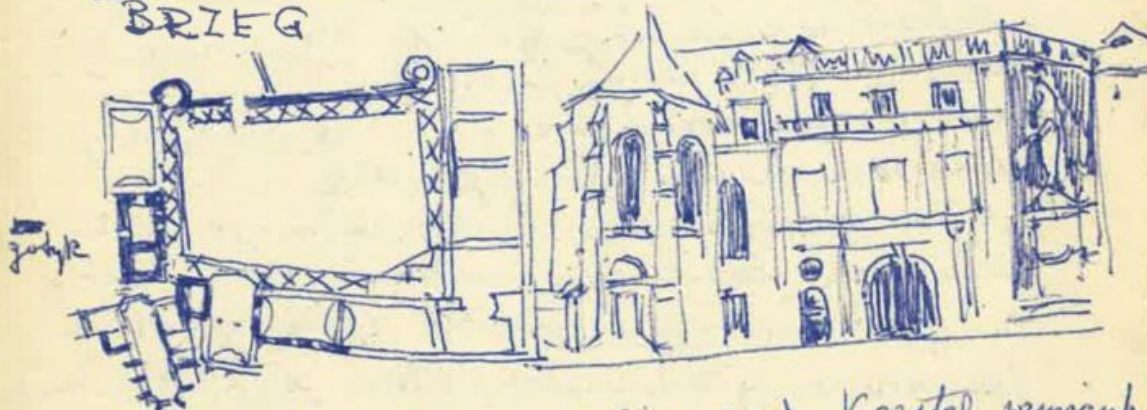
pożyczek / Humecki

Biata Poudnicka

znat we wres. sredn. jako gród kasty  
Zbud. w XVI w. obrotowym 44 wiec  
± 1640 przebud. przez Fryderyka



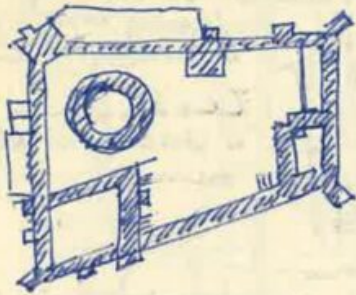
BRIEG



Był tu z. przed 1300 na miejscu grodu Kozitel. wzniesł  
w 1335 r. Zburz. z miastem od 1311 do 1675. Siedzieli  
ks. Praski Brechich Rokend. 1368-1379: Kaplica gotyck.  
Przebud. v. XVI rekatę ukł. gotyck. Po śmierci ostat. Miasta  
Jerzego II Wilhelma w 1675 - ruina. Obecnie w trakcie  
rebud. na muzeum -

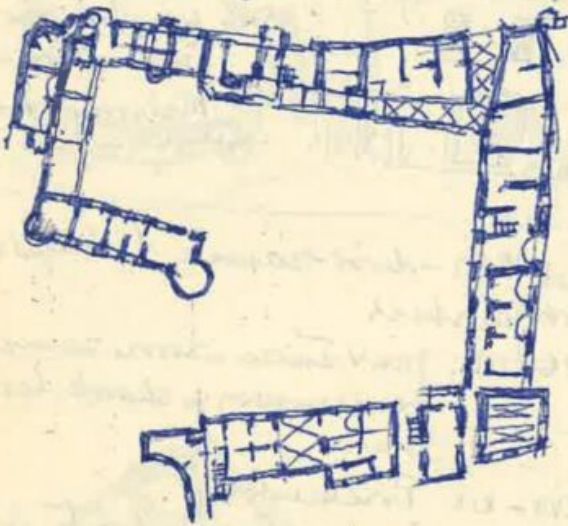
Teki Saskiego, zamki ziemi opolskiej, s. 2, Archiwum NID

# Chrelice



Wzrost XIV - cechy na kępie staer. wzd. 1532 przekad  
z ręk Księgi do ręk ryer. 1559 wtem. rodu Pasadowsteg  
w XVII przebud. na pętae. Delna mel. w XVIII i XIX

## GŁOGÓWEK



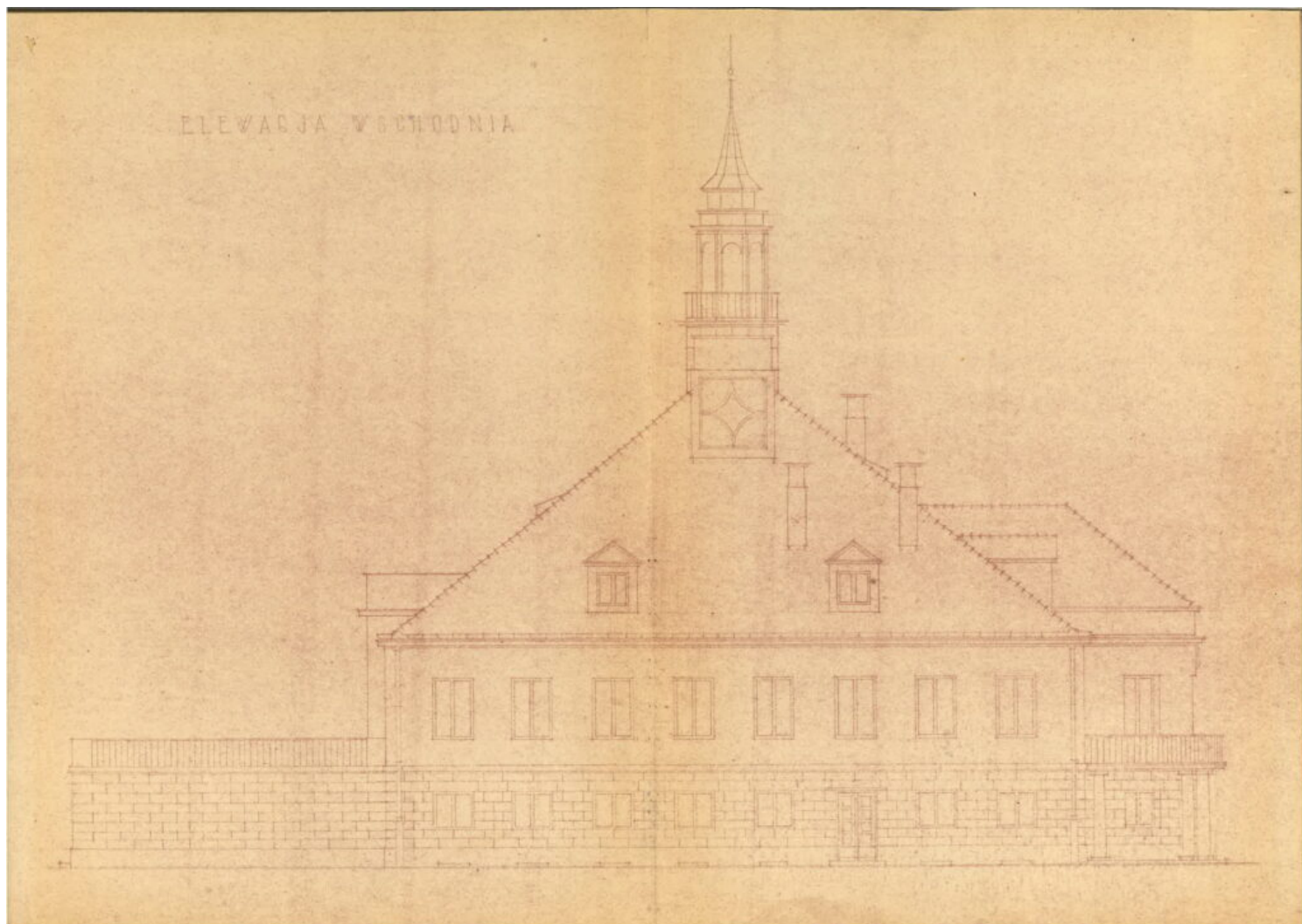
Zawich gętye z konca XIII  
przez Pęrtor Opolickich - do  
r. 1532.  
Od 1561-1945 w rękach  
Oppersdorffów.  
1561-1571 przebud. na renes.  
1645-1649 i w XIII rozbud.  
XIX - wnęciowo zmoderniz.  
Od późn. - zach. park  
Krajobrazowy na miejscu  
szancon. Tuż osit kwil  
Jan Karimier w poł XVII.  
W 1809 osit Ludvig van  
Beethoven.



Teki Saskiego, zamki ziemi opolskiej, s. 3, Archiwum NID

**Zniszczenia po I wojnie światowej** wymagały planu odbudowy, jednocześnie stwarzając szansę na wprowadzenie systematyczności w zagospodarowaniu przestrzennym polskich miast i miasteczek. Kazimierz Saski zainteresował się urbanistyką i opracowywaniem planów regulacyjnych miast działając w lubelskim Głównym Komitecie Ratunkowym, a następnie obejmując funkcję starszego **referenta do spraw regulacji zabudowy miast** w Ministerstwie Robót Publicznych.

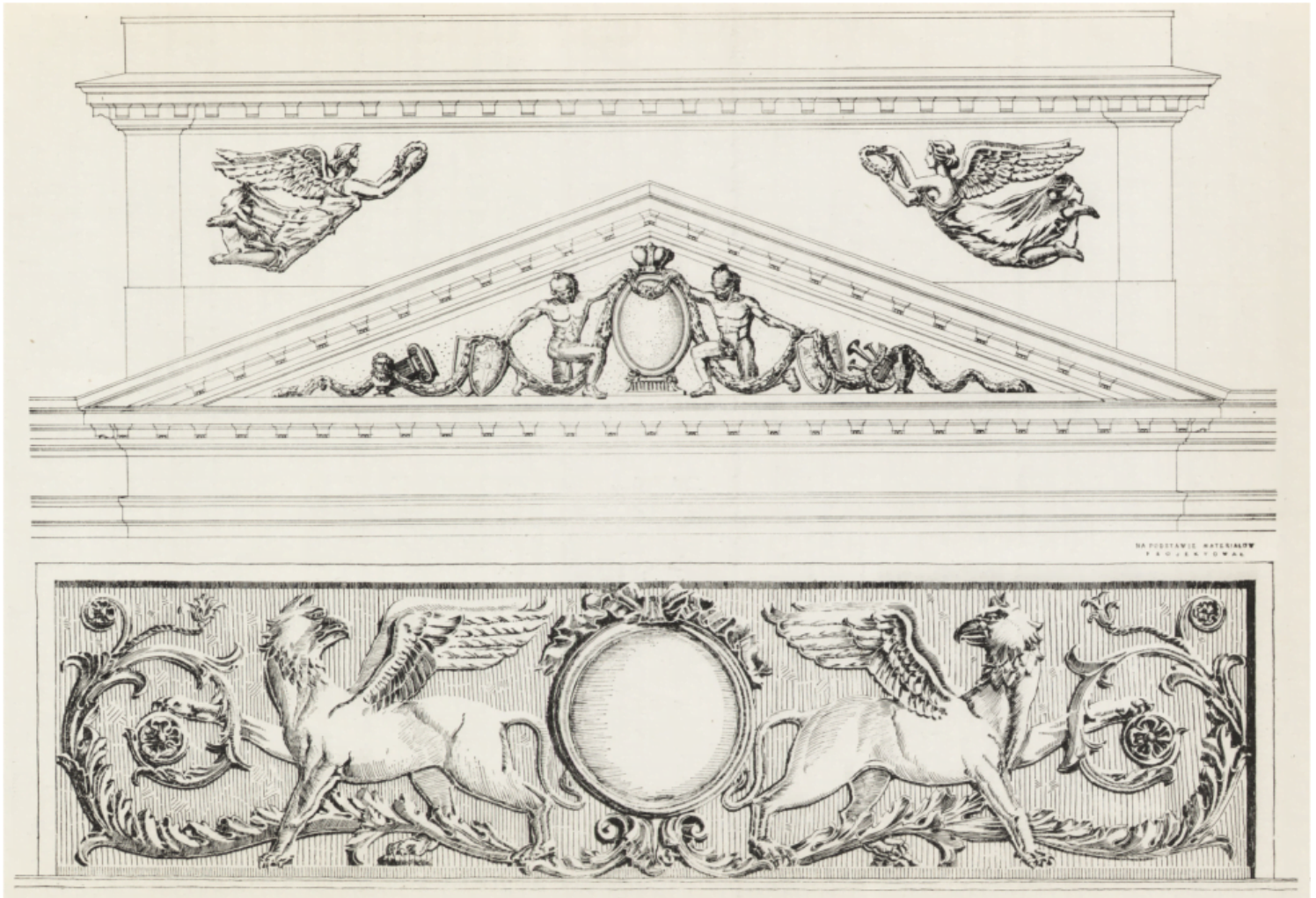
W okresie międzywojennym brał udział **w odbudowie lub planowaniu przestrzennym** Puław, Krasnegostawu, Markuszewa, Sochaczewa, Nowego Miasta, Kazimierza, Ożarowa, Nowgielni, Łodzi, Krynicy, Zakopanego, Przasnysza, Włocławka i Warszawy. Projekty, które współtworzył z innymi architektami, zdobywały **nagrody w konkursach architektonicznych**. Domy mieszkalne na Żoliborzu, kolonia im. Staszica czy dom profesorów przy ul. Grójeckiej 42 w Warszawie to również dzieła Kazimierza Saskiego.



Teki Saskiego, projekt budynku Klubu Sportowego Budowlani w Płocku, Archiwum NID

W wieku trzydziestu pięciu lat został **wykładowcą** na Państwowych Kursach Pedagogicznych i w Państwowej Szkole Budownictwa w Warszawie. W 1928 roku związał się już na dobre z miejską tkanką stolicy, obejmując kierownictwo w dziale regulacji i pomiarów miasta stołecznego, a następnie będąc członkiem **Zarządu Miejskiego**.

Do wybuchu powstania warszawskiego zaangażowany był w pracę nad zagospodarowaniem przestrzennym stolicy. Pracę, którą trzeba było niebawem powtórzyć ze zdwojoną intensywnością. Kazimierz Saski był jednym z architektów, którzy w 1945 roku zgłosili się do **Biura Odbudowy Stolicy**. Wykonywał plany zabudowy, projekty rekonstrukcji ulic, brał udział w odbudowie zabytkowych budynków, w tym kilku kamienic na Starym Mieście, pałacu Krasieńskich, kościoła Bonifratrów i pałacu Prymasowskiego. Od 1954 roku aż do przejścia na emeryturę pracował na stanowisku naczelnika **Wydziału Zabytków Architektury i Urbanistyki** w Dyrekcji Muzeów i Ochrony Zabytków, departamencie Ministerstwa Kultury i Sztuki.



tympanon i attyka głównego portyku, pałac Prymasowski, opracowanie i rysunek Kazimierza Saskiego, "Ochrona Zabytków" 20/3, 1967

Jeden, wyjątkowy budynek przewija się regularnie w życiorysie Kazimierza Saskiego. To Zamek Królewski, w którym działał jeszcze w



trakcie I wojny światowej jako współpracownik Kuratora Zamku. Jego przełożony odnotował wówczas, że architekt „*wykonywał swe prace z wielką umiejętnością i wielkiej artystycznej miary*”<sup>1</sup>. W 1930 roku został członkiem Państwowego Komitetu do Spraw Odnowienia Zamku Królewskiego w Warszawie. W odbudowie Zamku w latach 70. już nie brał udziału, ale jego wcześniejsza praca dokumentacyjna przyczyniła się do sukcesu tego przedsięwzięcia.

Kazimierz Saski zmarł w 1979 roku, pozostawiając po sobie szereg artykułów o tematyce konserwatorskiej, a przede wszystkim ślad swój zostawił w Warszawie i w całej Polsce, gdzie projektował, odbudowywał i zarządzał przestrzenią miejską.

W [Archiwum NID](#) przechowywana jest jego spuścizna zawierająca m.in. materiały na temat obiektów architektonicznych z terenu Warszawy odbudowywanych pod jego nadzorem.

