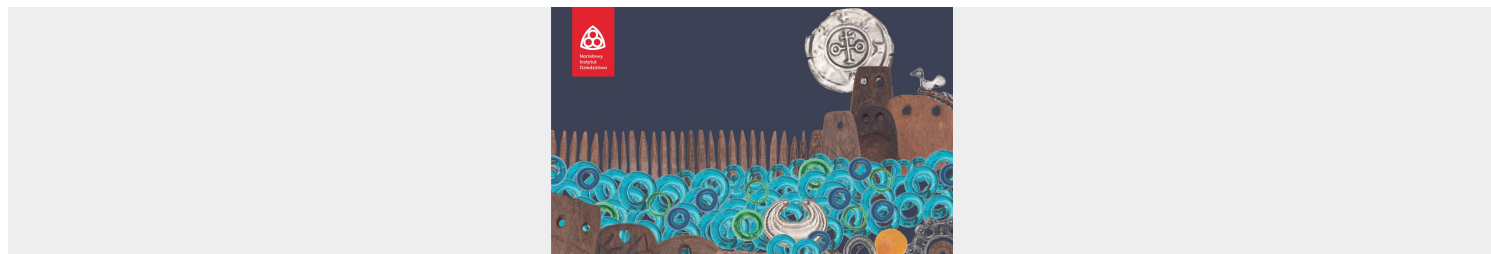


# „MIERZWA I SREBRO” – XIII-WIECZNY GDAŃSK, JAKIEGO NIE ZNACIE. ZAPRASZAMY NA NOWĄ WYSTAWĘ MUZEUM ARCHEOLOGICZNEGO W GDAŃSKU

Posted on 21 czerwca 2024



Gdańsk obdarzył nas zabytkami, które są wyjątkowe – nie tylko w skali Pomorza, ale całej Polski. Co odkryli archeolodzy na wykopaliskach między ulicami Tartaczną i Panieńską? 28 czerwca zapraszamy do Spichlerzu Błękitny Baranek na nową wystawę: **„Mierzwa i srebro. Gdańsk w XIII wieku”**, nad którą Narodowy Instytut Dziedzictwa objął patronat.

**Niezwykłe znaleziska** świadczą o szerokich, międzynarodowych kontaktach mieszkańców gdańskiej osady oraz – to może wywołać poruszenie – **wnoszą do historii powstania Gdańska zupełnie nowe fakty.**

Codzienne przedmioty stanowią tło dla wydarzeń naszego życia. Podobnie zabytki – przechowują wspomnienia o pierwszych użytkownikach. Podpowiadają nam, jak wyglądał ich dzień, z czym się zmagali i o czym marzyli.

Moc opowiadania historii jest zaklęta w niepozornych rzeczach, osobistych bibelotach. Odnalezione przez archeologów w miejscach nieoczywistych – głębokich błotach otaczających dawne domy, czyli w **mierzwie**, są dla badaczy równie wartościowe co średniowieczne **srebro**.

Snują bowiem opowieść o zwykłych ludziach – kupcach, rybakach i tkaczach, żyjących w czasach przeobrażeń: gdy tereny dzisiejszego Gdańska nie były jeszcze częścią miejskiego krajobrazu. Opowieści te bywają zaskakujące – **w dawnej słomianej ściółce odnajdujemy unikaty na skalę kraju, ślady styku kultur Wschodu i Zachodu**. Dzięki nim wiemy, że dawni mieszkańcy kwartału ograniczonego dzisiaj ulicami Tartaczną i Panieńską byli podobni do nas. Podążali za aktualnymi trendami, interesował ich świat – dowiadywali się o nim od podróżników, kupców i wojowników. Bez Internetu, bez książek i dalekich podróży odcisnęli swój ślad w materialnej kulturze średniowiecznej Europy.

Bliskie są nam aspiracje wczesnośredniowiecznego człowieka: mieć to, co wyjątkowe i rzadkie. Realizowano je na miarę posiadanych zasobów – poprzez naśladownictwo, sprytnie imitacje, w ramach dostępnych surowców. I choć cyna zastąpiła srebro, a szklane paciorki klejnoty, to nie sposób odmówić tym zabytkom nieoczywistego piękna.

Przedmioty odnalezione w trakcie badań archeologicznych prowadzonych przy ul. Tartacznej zwiastują to, czym stanie się Gdańsk, jaki znamy dzisiaj: miejscem spotkań wielu kultur i narodów, strefą krzyżowania się wpływów i źródłem inspiracji.

Na wystawę „Mierzwa i srebro” trafiły perełki – **najważniejsze spośród tysięcy odkrytych zabytków**. To wybór przedmiotów najlepiej ilustrujących bogaty i wciąż badany zbiór, złożony m.in. z biżuterii, ceramiki, rzadkich zabytków organicznych i monet.

**Miejsce:** Spichlerz Błękitny Baranek – Gdańsk, ul. Chmielna 53

**Kuratorka wystawy:** Ewelina Drozd-Wadył

Posłuchaj: [<Zaproszenie na wydarzenie>](#)

**Otwarcie wystawy:** 28 czerwca 2024 r., godz. 17:00 (na otwarcie - wstęp wolny)

**Wystawa czasowa:** od 28 czerwca (otwarcie o godz. 17:00) do 8 grudnia 2024 r.

Zwiedzanie biletowane zgodnie z [cennikiem](#) Spichlerza Błękitny Baranek.

**ORGANIZATOR:** Muzeum Archeologiczne w Gdańsku

**PATRONI HONOROWI:**

Mieczysław Struk - Marszałek Województwa Pomorskiego

Aleksandra Dulkiwicz - Prezydent Miasta Gdańska

**PATRON INSTYTUCJONALNY:** Narodowy Instytut Dziedzictwa

**PATRONI MEDIALNI:**

Trojmiasto.pl

Archeologia Żywa

gdansk.pl

# MIERZWA I SREBRO

## GAŃSK W XIII WIEKU



WYSTAWA CZASOWA  
28 CZERWCA — 8 GRUDNIA 2024

SPICHLERZ BŁĘKITNY BARANEK  
GAŃSK, UL. GHMIELNA 53

ORGANIZATOR:



Muzeum Archeologiczne  
w Gdańsku



Institucja Kultury Samorządu  
Województwa Pomorskiego

PATRONAT HONOROWY:



MIECZYSLAW STRUK  
MARSZAŁK  
WOJEWÓDZTWA POMORSKIEGO

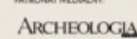


Prezydent  
Miasta Gdańska



Narodowy Instytut  
Dziedzictwa 60  
LAT NIN

PATRONAT MEDIALNY:



trojmiasto.pl