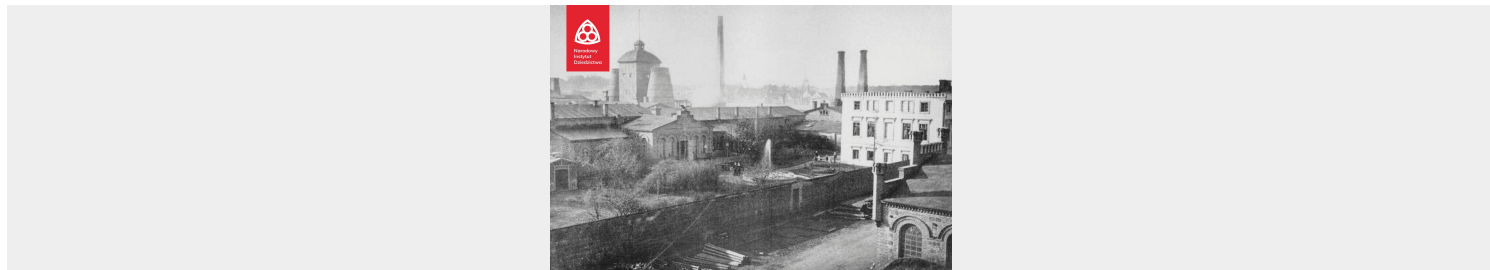


535 OPINII WYDANYCH PRZEZ EKSPERTÓW NID W 2023 ROKU – CZEGO DOWIEDZIELIŚMY SIĘ O ZABYTKACH?

Posted on 4 stycznia 2024



Jednym z głównych zadań Narodowego Instytutu Dziedzictwa jest wsparcie eksperckie służb konserwatorskich. I tak w roku 2023 nasi pracownicy przygotowali aż 535 opinii niezbędnych w skomplikowanych postępowaniach administracyjnych. Dzięki tej pracy setki zabytkowych obiektów zostało szczegółowo rozpoznanych, co otwiera drogę do ich skutecznej ochrony. Poniżej prezentujemy fascynujące ustalenia na temat jednego z mniej znanych obiektów dziedzictwa przemysłowego.

Ocena wartości zabytkowych, czasem bardzo złożonych kompleksów wymaga dokładnej analizy i rozpoznania poszczególnych elementów – a wreszcie wskazania, na ile zasługują one na objęcie ochroną? Z drugiej jednak strony rezygnując z pewnych elementów – jako nieposiadających wartości zabytkowych – możemy utracić coś, co stanowi o logice całego układu, przykładowo, w przypadku zabytków techniki, ciąg elementów służących technologicznemu procesowi produkcji. Osobną kwestią jest przyszłe przeznaczenie chronionych obiektów, ich dalsze użytkowanie, czy możliwość adaptacji, a wreszcie i metody konserwacji.

Wśród ponad pół tysiąca opinii sporządzonych w 2023 roku, przez pracowników Instytutu, najwięcej - 220 wykonanych zostało dla Wojewódzkich Konserwatorów Zabytków. Kolejnych 113 opinii napisano dla Generalnego Konserwatora Zabytków, a 100 dla Generalnej Dyrekcji Dróg Krajowych i Autostrad. W ramach konkursu Zabytek Zadbane przeanalizowano 42 obiekty, opracowano również 17 opinii w ramach procedury uznawania zabytku za Pomnik Historii. Eksperti Narodowego Instytutu Dziedzictwa wykonali również 9 opracowań studialnych i monograficznych.

CHOFUM - zespół zabudowy Fabryki Urządzeń Mechanicznych w Chocianowie – kamienna głowa pośród fabrycznych hal

Huta i odlewnia żeliwa powstała z inicjatywy Antona Schlittgena w roku 1854, w miejscu, gdzie natrafiono na złoża rud darniowych. W miarę upływu lat zakład stopniowo powiększano, wznosząc nowe obiekty i unowocześniając produkcję. Pod koniec XIX wieku w hucie i odlewni „Maria” (*Marienhütte*) produkowano zarówno kotły do maszyn parowych, jak naczynia i metalową galanterię. Jeszcze w okresie międzywojennym zakład rozbudowano, poszerzając produkcję.

W maju 1945 znaczną część wyposażenia zakładu wywieziono do ZSRR. Produkcję wznowiono po 1949 zmieniając jednak profil. W Chocianowie produkowano maszyny (obrabiarki, wiertarki przemysłowe i in), a fabryka otrzymała nazwę CHOFUM. Zdjęcia lotnicze z

lat 60-tych i 70-tych ub. wieku pokazują fabrykę u szczytu rozwoju. Widać wiele nowych budynków, a starsze przeszły modernizację. Co ciekawe, w tym czasie zakład przemysłowy otworzył się na kulturę, a w latach 80-tych organizowano tu nawet warsztaty artystyczne. Obok rzeźbiarza Zbigniewa Frąckiewiczza pojawiał się tu też znany architekt – Oskar Hansen.

Obecnie, opuszczony kompleks zabudowań (zakład ogłosił upadłość w roku 2021) składa się z ponad 30 obiektów pochodzących z różnych okresów i w różnym stanie zachowania. Są tu m.in. hale montażu, obróbki mechanicznej, obróbki wstępnej, obróbki ciężkiej (walców papierniczych), czy hala obróbki cylindrów. Między nimi stoją magazyny, cechownie, modelarnie, kotłownia, budynki socjalne i administracyjne. Jest też i wysoki, ceglany komin – element, który bodaj najbardziej kojarzy się z zakładem przemysłowym. Niektóre obiekty zachowały ślady dawnego kostiumu stylowego (neogotyckie, czy arkadkowy detale), inne są prostymi, prostopadłociennymi halami. W zależności od aktualnej techniki budowlanej, hale wznoszono z cegły z dodatkiem brykietu żużlowego, dopełniały je elementy żeliwne (konsole, kolumny, ślusarka okienna), albo z żelbetu. We wnętrzach zachowało się wyposażenie, w tym np. suwnice pomostowe, kadzie surówkowe, piece (żarzak).

Popatrzcie na zdjęcia ukazujące niegdyś tętniące życiem przedsiębiorstwo – miejsce pracy pokoleń mieszkańców Chocianowa, zakład z którym związali swoje życie, dziś bezużyteczny i opuszczony. Czy kompleks przetrwa następne lata?

Przygotowano na podstawie opracowania mgr. Piotra Roczka, Oddział Terenowy NID we Wrocławiu.



Huta „Maria” (Marienhütte) w Chocianowie, najstarsze zdjęcie zakładu. W głębi, za budynkami biurowymi widać parę charakterystycznych pieców hutniczych i obsługującą je wieżę wyciągową.

Fot. Hugo Härtwig, 1896 r.; <http://www.glogow.pl/okolice/zdjecie.gif>



Chocianów, Fabryka Urządzeń Mechanicznych CHOFUM. Fragment hali odlewni w południowo-wschodniej części zakładu. Widok od północnego wschodu, 2023 r. Fot. NID/ Piotr Roczek



Chocianów, Fabryka Urządzeń Mechanicznych CHOFUM. Fragment wnętrza z zachowaną historyczną ślusarką okien, 2023 r. Fot. NID/
Piotr Roczek



Chocianów, Fabryka Urządzeń Mechanicznych CHOFUM. Rzeźba plenerowa, przedstawiająca ludzką głowę na tle fasady dawnego budynku dyrekcji, 2023 r. Fot. NID/ Krzysztof Czartoryski